

Le magazine des locataires de Nanterre Coop' Habitat

## GRANDS TRAVAUX 2026

6-9

### ACTUALITÉ

JOSÉPHINE BAKER, NOTRE NOUVELLE RÉSIDENCE

5

### À VOTRE SERVICE

CARTE DE VŒUX 2026

10-11



## EN VUE

## LES CHEFS CUISINIERIERS À LA COOP'

C'est le collectif « Rue du goût perdu » qui était en charge de la cérémonie des vœux de notre Coop', le vendredi 23 janvier dernier. Des chefs et locataires de talent, qui ont ravi tou·tes les salarié·es de la Coop'.



5



10



12

©DR

## EDITO

3

## ACTUALITÉS

Entretiens, des accords à confirmer ..... 4

Paiement en ligne, attention aux saisies ..... 4

Nouvelle Coop' résidence ..... 5

## DOSSIER

Grands travaux 2026 ..... 6-9

## À VOTRE SERVICE

Carte de vœux 2026 ..... 10-11

## NOS LOCATAIRES ONT DU TALENT

Rue du goût perdu ..... 12-13

À la recherche de talents locaux ..... 14

## EXPRESSIONS LIBRES

15

Retrouvez nous sur





## BONNE ANNÉE 2026

**En ce début 2026, je vous adresse à tou-tes, ainsi qu'à vos proches, mes sincères vœux pour l'année qui s'ouvre.**

Si nous pouvons adopter des résolutions et espérer le meilleur, nous devons malgré tout déplorer une situation économique et sociale toujours plus lourde. Comme à chaque début d'année, nous avons pris connaissance des augmentations diverses qui s'appliquent depuis le 1<sup>er</sup> janvier. Electricité, tickets de transports en commun, mutuelles... Les annonces sont nombreuses sur des prix en constante croissance.

### DES DIFFICULTÉS QUI PERDURENT

Et ce sont aussi les taxes étatiques qui progressent et viennent gonfler certains tarifs, à l'image des prix énergétiques. Après une étude précise, nous pouvons regretter que ces taxes viennent considérablement accroître les coûts des charges locatives. Pourtant, c'est une autre direction qui devrait être entreprise pour agir

véritablement sur nos pouvoirs d'achat.

En ce début d'année, ce sont surtout des choix en faveur de la défense et du développement de notre armée nationale qui sont décidés. C'est sûr que le contexte international et géopolitique nous plonge tou-tes dans un pessimisme grandissant, avec des crises multiples et majeures qui traversent le monde.

Ces craintes pour l'avenir doivent bien au contraire nous alerter sur l'importance de faire autrement, de proposer un avenir plus radieux pour demain, de s'engager collectivement pour améliorer les choses et de prévoir un futur apaisé, solidaire, soucieux des un-es et des autres.

### DES CHOIX ET EXEMPLES LOCAUX INSPIRANTS

Sur notre territoire, au sein de notre Coop', nous pouvons heureusement nous appuyer sur des actions volontaires de toutes parts.

Par nos choix internes, nous poursuivons nos interventions

pour améliorer votre quotidien, comme le budget voté en témoigne, avec des choix forts pris pour entretenir notre patrimoine. Par la nouvelle résidence Joséphine Baker qui sort de terre aux Groues, ce sont de nouveaux appartements qui viennent étoffer notre offre patrimoniale. Par les accords collectifs qui vous sont soumis, ce sont des services plus avantageux qui vous sont proposés pour l'entretien de vos logements.

Et nous pouvons compter fièrement sur nos locataires, à l'image du collectif « Rue du goût perdu », qui s'engagent, dans leurs domaines de compétences, pour les autres, en mettant en lumière des talents et expertises. Ces talents individuels, au service du collectif, ne peuvent que nous inspirer et nous donner un élan optimiste pour demain.

**En cette nouvelle année 2026, je tiens à féliciter et à remercier chaque individu impliqué en faveur du bien collectif, toujours au service de Nanterre et ses habitant-es.**

**Hassan HMANI**



## ENTRETIENS : DES ACCORDS À CONFIRMER



Pour vos chaudières individuelles et votre robinetterie, des accords collectifs ont été signés avec les représentant-es des locataires. C'est désormais à vous de vous prononcer !

Pour l'entretien des chaudières individuelles et des robinetteries dans vos logements, qui relèvent de l'entretien locatif à la charge des résident-es, deux marchés ont été passés par votre Coop' pour vous proposer de meilleures conditions tarifaires.

En effet, à Nanterre Coop' Habitat, nous faisons le choix de ne pas vous laisser seul-es dans la bonne gestion de l'entretien locatif des logements. Si de nombreuses tâches vous reviennent, nous vous accompagnons au mieux pour vous aider dans cet entretien à votre charge.

Par des accords collectifs sur plusieurs sujets, discutés et convenus avec les amicales de locataires, nous vous proposons des offres diverses, conclues par voie de marchés publics avec les prestataires retenus, pour entretenir vos équipements, à des prix plus avantageux, et respecter les règles en termes d'entretien annuel obligatoire.

Aussi, sur deux prestations qui vous sont proposées dans ce cadre, nous avons besoin de connaître vos avis. Pour l'entretien annuel des chaudières individuelles d'une part et pour l'entretien et les interventions



de robinetteries dans vos logements d'autre part, il vous est demandé de vous prononcer pour déterminer la mise en place de ces prestations à travers des accords collectifs signés par les représentant-es des locataires.

Tous les ans, un contrôle de votre équipement de chaudière individuelle est obligatoire et vous revient.

Le réseau de robinetterie de vos logements nécessite également d'être correctement entretenu et de procéder aux interventions nécessaires lorsque que c'est nécessaire. Cet entretien et ces dépannages sont aussi à la charge

des locataires. Et là encore, nous vous proposons un service plus avantageux.

Pour vérifier les équipements de robinetterie de votre domicile, pour effectuer les dépannages qui pourraient être nécessaires, il vous est proposé de solliciter un prestataire de qualité, pour un prix forfaitaire annuel avantageux, au lieu de factures à chaque intervention.

Pour que ces services soient concrètement proposés, c'est désormais à vous de vous prononcer sur la mise en œuvre de ces nouvelles conditions d'entretien.

Courant février, un courrier va vous être adressé pour vous détailler les contours de ces prestations et vous demander de donner votre avis, en vous précisant les modalités pour répondre. Si moins de 50 % des locataires se prononcent défavorablement, ces nouveaux services seront mis en place.

Vous pouvez d'ores-et-déjà retrouver ces deux accords collectifs, ainsi que l'ensemble des services mis en place par le biais d'autres accords sur notre site internet.

**Des choix collectifs à prendre, à vous de vous prononcer !**

## PAYER VOTRE LOYER EN LIGNE : UNE SOLUTION PRATIQUE, MAIS ATTENTION AUX ERREURS DE SAISIE !

Parmi les différents moyens mis à votre disposition pour régler votre loyer figure le paiement en ligne, accessible via le site internet de la Coop'. Toutefois, ce mode de paiement nécessite une vigilance particulière lors de la saisie des chiffres de vos références, notamment de votre numéro de dossier et de votre référence locataire.

En effet, une seule erreur de chiffre peut entraîner le crédit du compte d'un autre locataire, sans qu'aucun message d'erreur ne vous en informe. Nous vous invitons donc à redoubler d'attention lors de la saisie de ces informations.



À noter que le paiement en ligne via l'espace locataire s'appuie sur une autre plateforme, conçue pour éviter ce type d'erreur. Nous vous recommandons par conséquent de privilégier cette autre porte d'entrée pour procéder à vos paiements.



# NOUVELLE RÉSIDENCE POUR LA COOP' : JOSÉPHINE BAKER

Située rue François Hanriot dans le quartier des Groues à Nanterre, la nouvelle résidence Joséphine Baker vient enrichir le patrimoine de Nanterre Coop' Habitat de 46 nouveaux logements, à compter de février 2026.



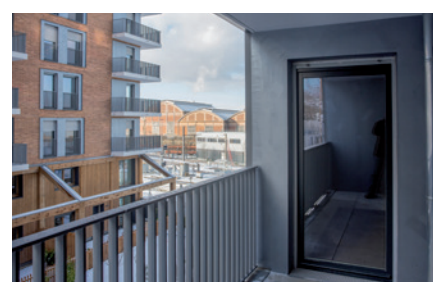
Le projet comprend un ensemble immobilier de 161 logements répartis sur quatre bâtiments, dont 46 logements pour Nanterre Coop' Habitat, tous regroupés au sein d'un même bâtiment. La résidence se distingue par une conception

favorisant la convivialité, avec des halls ouverts sur des activités, des espaces communs partagés et un jardin suspendu en terrasse.

L'ensemble immobilier répond aux exigences du label NF Habitat HQE et aux performances énergétiques de la RT2012. Au-delà de ces appellations techniques, ce haut niveau de performance garantit aux futurs occupants un confort optimal, grâce à l'utilisation de matériaux d'isolation thermique et acoustique de qualité, assurant des logements mieux conçus et durablement isolés.

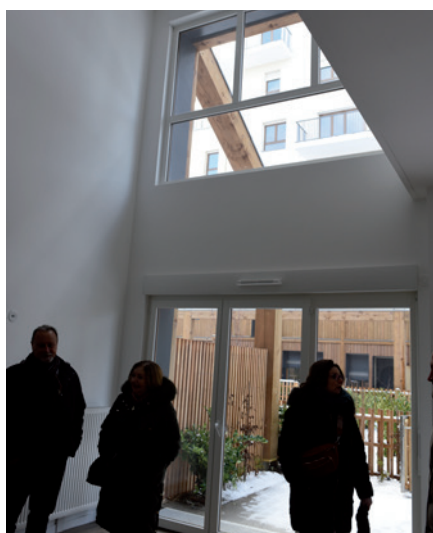
Lors de notre visite, le paysage enneigé conférait à la résidence, dont le rez-de-chaussée est habillé de bois, une atmosphère de chalet de montagne offrant un dépaysement inattendu !

Donner à cette résidence le nom de Joséphine Baker, c'est avoir choisi celui d'une figure emblématique



de l'engagement et de la liberté. Résistante durant la Seconde Guerre mondiale, Joséphine Baker œuvra comme agente de renseignements au service des Alliés, recevant la médaille de la Résistance, la Légion d'honneur et la Croix de guerre. Militante contre le racisme en plus d'être une artiste internationalement reconnue, elle est entrée en 2021 au Panthéon, devenant la première femme noire à y être honorée.

**Un patrimoine immobilier de grande qualité, à la fois durable et porteur de sens.**



# GRANDS TRAVAUX 2026 : LA MODERNISATION DES RÉSIDENCES COMME PRIORITÉS

Comme chaque année à l'occasion du vote du budget, le dernier Conseil d'administration a convenu de l'enveloppe allouée aux prochains travaux, toujours définis dans la concertation.



L'entretien de nos résidences et des logements reste une priorité fondamentale pour notre Coop'. Si le contexte économique actuel restreint nos capacités financières, avec le maintien de la Réduction de Loyer de Solidarité (RLS) comme élément majeur des ponctions faites sur notre budget (plus de 2 millions d'euros pour cette année), notre Coop' poursuit son action et ses multiples interventions en menant de nombreux travaux sur notre patrimoine.

Si certaines opérations sont du domaine réglementaire, pour assurer la bonne sécurisation des bâtiments et des logements, ce sont des priorités assumées qui sont également tracées par les choix d'intervention.

Déjà, pour répondre au défi écologique et vous garantir le meilleur confort dans vos logements, de nombreux travaux concerneront les enveloppes des résidences, en intervenant sur l'étanchéité, l'isolation

et les façades des immeubles.

L'embellissement des parties communes sera aussi à l'ordre du jour, tout comme la qualité des espaces extérieurs pour un cadre de vie satisfaisant.

**“ De nombreux travaux d'entretien courant qui viennent s'ajouter aux investissements pluriannuels ”**

Difficulté notable pour notre Coop' et les locataires, les ascenseurs seront aussi concernés par les Grands Travaux de l'année, avec de nombreuses opérations pour les moderniser et assurer leur fonctionnement maximal.

De nombreux travaux d'entretien courant qui viennent s'ajouter aux investissements pluriannuels, à l'image des opérations ANRU, ou des aménagements en faveur de la transition écologique.

Dans ce dossier, vous pouvez retrouver les principales interventions qui ont été actées dans le vote du

budget 2026. L'exhaustivité des Grands Travaux, secteur par secteur, pour chaque résidence, est à retrouver sur notre site internet.

Des travaux toujours définis dans la concertation. Comme chaque année, aux mois de septembre et octobre derniers, ce sont près de 10 diagnostics en marchant qui ont été menés avec les amicales de locataires et les différents services de la Coop' pour identifier les besoins et proposer les opérations nécessaires.

**Des attentes bien confirmées par ce dernier vote des Grands Travaux 2026, pour un Coop' patrimoine entretenu et modernisé.**







**1,34 millions €**

pour les travaux pluriannuels

**3,2 millions €**

pour les Grands Travaux 2026

**650 000 €**

Modernisation des  
ascenseurs

**808 000 €**

Isolation et étanchéité  
des toitures et terrasses

**976 000 €**

Embellissement des parties  
communes

**193 000 €**

Espaces extérieurs

**173 000 €**

Parkings et locaux  
techniques

**166 000 €**

Confort intérieur  
des logements



## PANORAMA DES INTERVENTIONS PROGRAMMÉES

Si les travaux d'entretien retenus cette année concernent toutes les composantes de notre patrimoine, des enveloppes conséquentes ont été fléchées sur certains points particuliers.

### L'étanchéité des toitures et terrasses en augmentation

Les aléas météorologiques que nous rencontrons ont renforcé notre intention de traiter au mieux les toitures et façades de nos résidences. Par ces interventions sur la bonne étanchéité des bâtiments, ce sont des résultats attendus pour éviter les infiltrations d'eau et les problèmes d'humidité dans vos logements.

Les résidences Fontenelles Nord (**260 000 €**), Les Jonquilles (**162 000 €**) et Zilina (**156 000 €**) seront particulièrement concernées par ces travaux sur l'étanchéité des toitures.



### L'isolation des façades pour lutter contre les ponts thermiques



Des problèmes d'isolation, et donc d'infiltration d'air, peuvent amener des désagréments dans vos logements. Des difficultés qui viennent forcément impacter les coûts énergétiques des logements, les consommations de chauffage étant plus importantes si les façades ne sont pas correctement isolées.

Des travaux d'isolation sur les façades dans plusieurs secteurs dans le cadre des Grands Travaux, avec une attention particulière pour la résidence Saint Just (**360 000€ pour la 1<sup>ère</sup> tranche**) dans le cadre des travaux pluriannuels.

### La réfection des halls et des parties communes pour embellir les bâtiments

En plus du confort dans vos logements et des opérations sur les structures des résidences (toiture, façades, réseaux de chaleur...), des interventions dans les parties communes auront lieu. Reprises et nouvelles peintures, réfection des sols... L'année 2026 verra des travaux importants en la matière.

Les Damades (**35 000 €**), Saint-Just (**43 000 €**), Zilina (**39 000 €**), Carriers (**78 000 €**)... Autant de résidences qui verront une amélioration esthétique de leurs parties communes.





## La réfection électrique pour sécuriser les logements



Le confort dans les logements passe notamment par une sécurité quotidienne des équipements. Aussi, les réseaux électriques seront modernisés pour conférer à vos appartements toutes les normes de sécurisation optimales.

En 2026, les Fontenelles Nord (**45 000 €, 1<sup>ère</sup> tranche**) seront concernées par la sécurisation électrique.

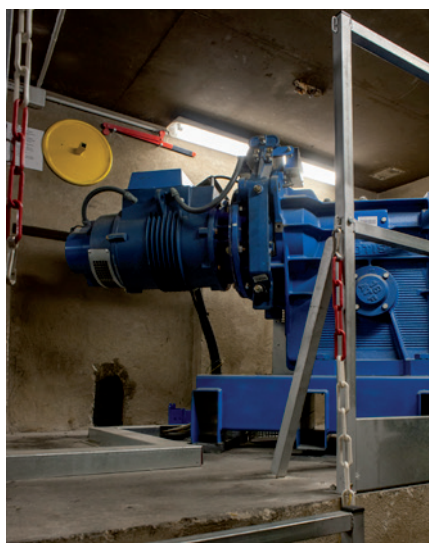
Pour améliorer la qualité de l'air dans les logements, des nouvelles VMC seront installées dans plusieurs résidences (notamment à Lorilleux - **65 000 €**).



## La poursuite des interventions sur les ascenseurs

La modernisation des ascenseurs se poursuivra en 2026. Sans aborder les difficultés d'intervention et de réactivité de notre prestataire, ni les dégradations volontaires qui pèsent sur plus de 20 % des immobilisations des appareils, votre Coop' continue les travaux sur les cabines d'ascenseurs en les modernisant, pour veiller à leur fonctionnement pérenne.

Lauriers I (**71 500 €**), tours Aillaud (**218 000 €** pour la tour 19, **82 000 €** pour la tour 11), Carriers (**139 000 €**), Champs-aux-Melles (**50 000 €**) seront les résidences les plus concernées par ces travaux.



## Les parkings souterrains en mouvement

Après avoir conduit de nombreuses opérations de résidentialisation de nos stationnements extérieurs, en surface, c'est désormais les parkings souterrains qui vont être concernés par des travaux de modernisation. Poses de portiques d'accès, remises en état de signalétiques... Les interventions seront diverses et multiples pour moderniser ces parkings souterrains.

Opéra (**120 000 €**), Aragon (**95 000 €**), parking du Serpent (**20 000 €**), les interventions auront lieu en 2026.



## CARTE DE VŒUX 2026, NÉE D'UNE COLLABORATION CRÉATIVE

Touchés par l'élan collectif et la créativité du projet « *Le rêve de Pablo* », porté par les associations Authenti-Cité et Mon Œil sur Terre (MOST), nous avons souhaité mettre en lumière leurs réalisations.



C'est ainsi que ce projet a naturellement trouvé sa place dans notre carte de vœux 2026, et que nous avons ouvert les portes de nos locaux afin d'accueillir et de relayer leur exposition. « Lorsque Chabanne TERCHI, chargé de projets culturels et de médiation chez MOST, nous a présenté le projet « *Le rêve de Pablo* », son enthousiasme et l'intensité avec laquelle il portait le projet nous ont immédiatement séduits », explique Loubna BENAZZI, directrice de l'association Authenti-Cité. L'objectif du projet était d'accompagner les jeunes habitant·es du quartier du Parc dans la création d'une

exposition mêlant photographie, dessin et cartographie afin d'imaginer l'avenir de leur quartier. Il s'agissait également de recueillir la vision des habitant·es sur cet avenir à travers des interviews réalisées par les jeunes participant·es.

D'abord plutôt réservés à l'idée de s'engager dans un projet qui leur semblait similaire à d'autres expériences passées, les jeunes en gardent maintenant un tout autre souvenir. Satisfaits de leur participation ils n'hésitent pas à exprimer leur enthousiasme par des « *ç'était super !* » ou encore « *ça nous a plu !* ».



**Retrouvez les entretiens  
audios menés par les  
enfants via le QR Code et  
venez découvrir l'exposition  
de leurs œuvres au siège de la  
Coop' jusqu'au 20 février.**





## RETOURS DE NOS JEUNES PARTICIPANT-ES...

La rencontre avec les habitant-es du quartier, à travers des micro-trottoirs, a été une expérience particulièrement appréciée par les enfants, et pas uniquement parce que certain-es ont tenu à faire un geste pour qu'ils puissent s'offrir un goûter !

“ Les habitant-es du quartier étaient content-es de répondre à nos questions ”, racontent-ils avec enthousiasme.

“ Ce que j'ai préféré, ce sont les moments passés ensemble, quand chacun de nous réalisait une partie du grand dessin. ”, explique Aya.

**Le faire en groupe, c'était vraiment sympa... ”**

Assa, 11 ans, se souvient quant à elle d'un moment inattendu : “ J'ai trouvé un billet de 20 € pendant qu'on explorait le quartier pour le prendre en photos ! ”

**On a pu acheter un goûter que nous avons tous partagé... ”**

Un souvenir joyeux, désormais immortalisé dans son dessin.

Bandjougou, 11 ans, qui s'est prêté avec ardeur au rôle de « reporter photographe », a également profité du projet pour exprimer ses interrogations sur l'avenir du quartier : “ Pourquoi le quartier va-t-il changer ? Pourquoi de l'inox sur la façade ? ”

Parmi leurs souhaits pour le futur quartier, les enfants imaginent conserver la tortue en y ajoutant de la couleur, créer des plans d'eau pour rafraîchir l'espace l'été au milieu des tours, mais aussi développer des infrastructures sportives, accueillir des animaux... Au-delà de ces projections, le projet a également permis de faire émerger une valeur essentielle : la solidarité. Un mot qui revient à plusieurs reprises dans leurs dessins et commentaires, accompagné de propositions concrètes pour l'avenir.

“ Il faudrait des arbres fruitiers sur les tours, que chacun-e pourrait cueillir, ou encore un parc aquatique gratuit, parce que certain-es n'ont pas les moyens de payer... ”, suggère Aya, 11 ans.

“ Ils baignent dans la solidarité, une valeur primordiale portée par l'association Authenti-Cité, souligne Loubna. Récemment, ils ont d'ailleurs participé aux distributions de colis alimentaires. ”

“ On a appris beaucoup de choses pendant la semaine de vacances où nous avons participé au projet ”, concluent les jeunes participant-es. Une semaine riche en découvertes, qui donne naissance à une exposition à ne pas manquer.

Félicitations et merci à Adam, Assa, Aya, Bandjougou, Chayma, Enzo, Hawa, Tounko et Niatou, pour leurs belles contributions, sans oublier Loubna BENAZZI et Chabanne TERCHI !

## NOS LOCATAIRES ONT DU TALENT : LA DIVERSITÉ CULTURELLE POUR DES DÉLICES CULINAIRES À NANTERRE

Si leurs parcours sont multiples et enrichis de belles rencontres porteuses et inspirantes, les membres du collectif « Rue du goût perdu » ont tous fait le même choix, revenir à Nanterre pour faire vibrer les papilles locales !

Si l'union fait la force, elle décuple d'autant plus les saveurs en cuisine. Et c'est fort de cette envie collective que les cuistots en chef de la « Rue du goût perdu » se sont rassemblés pour faire vivre leur passion dans leur ville de cœur. « *Quand nous étions plus jeunes, même si nous sommes tous presque voisins, nous ne traînions pas forcément ensemble, nous raconte Yassine. C'est la cuisine et l'envie de partager notre passion qui nous ont fédérés* ».



©DR

Car c'est dès le plus jeune âge que Yassine ABDELMALEK, Malik FALL, Adam MILADI, Oussama NASREDINE et Okenadray ZEHIA se sensibilisent aux épices, en profitant des plats familiaux, en partageant les saveurs préparées par leurs voisins. Grâce aux origines multiples des habitant·es du quartier du Parc Sud, dont les membres du collectif sont issus, c'est ce mélange de goûts et ces premières influences culinaires qui les aiguillent dans leur avenir professionnel.

« J'ai passé tout le cursus traditionnel des cuisiniers, en commençant par un brevet puis un baccalauréat "Art



©DR

de la table », nous raconte Yassine. J'ai ensuite enchaîné des expériences dans des restaurants étoilés à Malaga, à Antibes, puis à Megève ».

Un parcours presque similaire pour Malik, qui a travaillé dans ces mêmes restaurants. « C'est en revoyant Yassine il y a quelques années que je me suis investi dans cette voie, nous explique cet autodidacte de l'art culinaire. Et j'ai pu enchaîner les jobs dans de grands restaurants et j'exerce toujours dans un établissement étoilé en Suisse ».

**“C'était évident pour nous de créer quelque chose dans notre ville, dans notre quartier. Et il nous fallait un premier lieu pour débiter et rayonner”**

Pour Adam, c'est après des premiers pas dans des études de Lettres, pour devenir journaliste, que sa passion culinaire d'antan reprend forme. « J'étais étudiant à La Sorbonne et, il y a 5 ans, au contact de mes amis du quartier, j'ai fait le choix de me réorienter vers la cuisine », nous relate Adam. Un parcours fait d'évolution rapide et d'expériences

enrichissantes. « J'ai débuté comme commis et je suis désormais sous-chef. Après des premiers emplois dans différents établissements parisiens étoilés, je suis allé travailler à Val d'Isère, Saint-Tropez, Courchevel, en Suisse ».



« J'ai passé un CAP Pâtisserie en étant jeune, nous explique Oussama. J'ai ensuite rencontré des difficultés personnelles qui ont impacté mon parcours. J'ai aussi passé un CAP Electricité, mais ça ne m'a pas particulièrement plu, ni l'expérience en EHPAD que j'ai eue aussi ». Alors, c'est le retour vers ce monde de la pâtisserie qui lui redonne envie de poursuivre dans cette voie culinaire. « J'ai travaillé dans une boulangerie/pâtisserie, dans une grande brasserie parisienne, mais les réalisations n'étaient pas à la hauteur de mes souhaits. Grâce au collectif, j'ai pu me replonger dans la création et ça



m'a ouvert des portes », nous raconte Oussama, empli d'émotions suite au contact et au travail trouvé chez le chef pâtissier Jeffrey CAGNES.

Pour Okenadray, c'est aussi le fruit du hasard qui lui a permis de trouver sa voie. « J'ai eu un baccalauréat professionnel autour de la vente, j'ai enchaîné les petits boulots, se souvient-il. Et en 2021, j'ai eu une opportunité dans un hôtel 4 étoiles parisien, puis dans un restaurant Michelin dans le Sud. J'ai travaillé au Mûn, à Paris, où m'ont rejoint Yassine et Malik puis Adam. Et de là, nous est venue l'idée de construire quelque chose ensemble ». Une expérience qui a été le fondement du collectif, avec le souhait de s'impliquer sur Nanterre désormais.

« Ce qui nous relie, au-delà du quartier, de notre passion pour la cuisine, c'est avant tout notre esprit solidaire », explique Yassine. Forts de toutes leurs expériences, sûrs de leurs talents, le collectif se structure depuis quelques années pour partager leurs préparations avec les habitant-es de Nanterre. « C'était évident pour nous de créer quelque chose dans notre ville, dans notre quartier. Et il nous fallait un premier lieu pour débiter et rayonner » avance le collectif. C'est Authenti-Cité qui leur ouvre ses portes fin 2025, avec l'ambition commune d'organiser des réveillons solidaires pour les bénéficiaires de l'association, qui se prolongeront ensuite par une semaine de repas, sur réservation, pour faire découvrir la gastronomie au plus grand nombre.

« Ces expériences nous ont confortés dans notre choix, abonde le collectif. Les échos ont été superbes, les gens étaient satisfaits, heureux, nombreux. Ça donne envie de poursuivre dans cette voie et de démocratiser cet art culinaire, de montrer qu'il n'est pas réservé à certain-es. Nous sommes d'autant plus déterminés à faire rentrer



la gastronomie dans tous les quartiers populaires, surtout dans les estomacs des gens qui y vivent. Et aussi de faire rentrer les talents culinaires des quartiers populaires dans les cuisines des plus grands établissements ».

**“ Les gens étaient satisfaits, heureux, nombreux. Ça donne envie de poursuivre dans cette voie et de démocratiser cet art culinaire, de montrer qu'il n'est pas réservé à certain-es ”**

Un vœu partagé que nous ne pouvons qu'accompagner. Après l'ouverture des Amandiers, les cérémonies de vœux de plusieurs entreprises de Nanterre, le collectif espère multiplier les expériences enrichissantes, avec du sens, dans toute la France, et aussi pouvoir s'installer de manière pérenne à Nanterre. « Pour l'instant, quand nous devons préparer des événements, nous n'avons pas d'autre choix que de se réunir dans un parking..., nous raconte Yassine. Un local nous serait super profitable ».

Une volonté à accompagner pour des saveurs retrouvées grâce au collectif « Rue du goût perdu ».





# TALENTS LOCAUX : NOUS AVONS BESOIN DE VOUS !

Le service Communication fait appel aux volontaires pour mettre en lumière la voix et les aptitudes du territoire.

Paroles de locataires, artistes nanterrien·es, savoir-faire singuliers, notre Histoire conte... Dans nos différentes communications, notre choix est évident : mettre en avant les initiatives et compétences de nos locataires, recueillir vos avis et attentes à l'occasion de micro-trottoirs, recourir à des artistes aux multiples facettes pour nos divers besoins. Car nous sommes fier·es de compter parmi nos nombreux locataires des talents, divers et variés, que nous souhaitons valoriser pour contribuer à leur reconnaissance générale.

Camille Hermange pour leurs belles inspirations.

Comme vous avez pu le constater, depuis la nouvelle édition du Cité Mag, une rubrique « *Nos locataires ont du talent* » a aussi vu le jour. Architectes ayant participé à la sortie de terre de l'une de nos dernières résidences, initiatives solidaires au Mont-Valérien,

rencontre pour vous questionner et publier vos paroles.

## CONNAÎTRE, FAIRE CONNAÎTRE ET PARTAGER

À qui le tour ? Vous connaissez sûrement un·e voisin·e, un·e ami·e, un membre de votre famille qui entreprend, qui crée, qui mérite qu'on parle de lui·elle. Un sujet vous concerne particulièrement ? Vous souhaitez nous livrer vos témoignages ? Vous êtes ou vous voulez mettre en lumière un talent artistique local ?



## DE RICHES EXPÉRIENCES PASSÉES

Ces dernières années, grâce aux contacts personnels, forts de nos partenariats avec les acteurs de Nanterre, lors de rencontres spontanées, à l'occasion des liens établis par notre collègue chargée du Développement Social et Urbain (DSU), nous avons pu découvrir de nombreux talents locaux.

Pour nos différentes cartes de vœux depuis notre passage en coopérative en 2020, ce sont des créations made in Nanterre dont nous avons pu profiter. Merci encore à Sofiane DELI, Célia ADJAL, Bernard BASTAREAU et tous les artistes de l'atelier création ESAT-

porteuse de la flamme olympique, entrepreneurs ayant développé leur restaurant... Les récits sont nombreux et les compétences à saluer, que nous poursuivrons encore et toujours.

Avis sur les travaux conduits, appréciations des chantiers menés, retours des bénéficiaires de VRAC... Sur de nombreux sujets, vos remarques et appréciations sont fondamentales pour apprécier objectivement les actions et services de notre Coop'. Aussi, sur divers sujets, les agent·es du service Communication viennent à votre

## NOUS AVONS BESOIN DE VOS CONNAISSANCES.

Aussi, le service Communication est à votre écoute. Ecrivez-nous à [service-communication@nanterre-coop-habitat.fr](mailto:service-communication@nanterre-coop-habitat.fr)





## Imaginons une sécurité sociale du logement parce que le logement est un droit social et pas une marchandise !

Comment accepter qu'aujourd'hui, en France, des milliers de familles soient menacées d'expulsion ou se retrouvent à la rue ? Comment banaliser le fait que, dans l'un des pays les plus riches du monde, un droit aussi fondamental que le logement soit remis en cause ? Sans toit, impossible d'accéder à l'emploi, à la santé, à l'éducation, à une vie familiale stable.

Fruit d'une réflexion collective, notre manifeste rappelle que la crise actuelle fragilise des millions de familles. La CNL propose de bâtir un système solidaire, financé par mutualisation.

### Une exigence de justice portée par la CNL

Sur le modèle de la Sécurité sociale créée à la Libération, l'idée est simple : garantir à chaque personne un droit effectif au logement, fondé sur des mécanismes de solidarité nationale. Cela signifie :

- Le droit au maintien dans les lieux inconditionnel pour tous les ménages,
- Des loyers accessibles, encadrés et ajustés aux revenus,
- Une mutualisation des ressources pour sécuriser les locataires et prévenir les impayés,
- Une réponse publique et structurée au mal-logement, à la précarité énergétique et aux discriminations.
- Moratoire sur les expulsions
- Allocations temporaires pour faire face aux accidents de la vie
- Maintien des APL pour les ménages en difficulté

C'est une nouvelle garantie collective pour sécuriser le droit au logement de toutes et tous :

- Universelle : pour tous les locataires, sans conditions.
- Solidaire : à chacun selon ses moyens, grâce à une cotisation mutualisée.
- Paritaire & démocratique : gérée conjointement par les associations de locataires, les bailleurs et l'État..
- Préventive : pour garantir le maintien dans le logement face aux aléas de la vie : chômage, séparation, maladie...

## CONFÉDÉRATION NATIONALE DU LOGEMENT

**Conseil Local de Nanterre**  
66, rue des Amandiers  
92000 Nanterre

☎ 01.47.21.60.99 - 06.01.79.44.23

✉ [laCNL-nanterre@gmail.com](mailto:laCNL-nanterre@gmail.com)

🌐 [www.cnl-nanterre.com](http://www.cnl-nanterre.com)

Une innovation sociale : la Caisse Nationale de Sécurité Locative (CNSL).

- Financement solidaire et durable :
- Réaffectation de fonds existants : Visale, FSL, impôt sur la fortune immobilière, budget logement des CAF..
- Mutualisation des dépôts de garantie : les intérêts générés alimentent la caisse..
- Cotisation des bailleurs : 1 à 2 % des loyers perçus, selon la nature du logement.

**Enfin, si vous rencontrez des difficultés liées à votre logement (insalubrité, pannes, nuisances, charges, impayés, procédures...) ? La CNL défend vos droits et vous accompagne.**

**En 2026 les locataires reprennent le pouvoir. Meilleurs vœux à toutes et tous !**



## 2026, l'année des droits des locataires

Madame, Monsieur, Chers locataires,

En ce début d'année 2026, nous tenons à vous adresser nos vœux de santé et de sérénité. Dans un contexte où le logement pèse de plus en plus lourd dans le budget des ménages, nous vous souhaitons avant tout de pouvoir vivre dans un logement digne, sûr et financièrement supportable. Cela ne devrait jamais être un privilège. Cela doit rester un droit.

Depuis 2014, l'UNLI Nanterre agit avec constance pour défendre les locataires. Notre engagement s'inscrit dans la durée, parce que les difficultés, elles, ne disparaissent pas.

En 2026, nous poursuivrons notre action pour faire respecter les droits

des locataires. Notre ligne est claire. Défendre les locataires avec sérieux, fermeté et efficacité.

Mais cette année a aussi une portée particulière. 2026 est une année d'élections de représentants des locataires. Ce rendez-vous démocratique est essentiel. Il ne s'agit pas d'un simple vote symbolique, mais d'un levier concret pour peser dans les décisions qui concernent votre quotidien. Les représentants élus siègent dans les instances où se discutent les travaux, les charges, la qualité de service, l'entretien et les grandes orientations des bailleurs. Voter, c'est choisir qui vous défend. Voter, c'est donner du poids à la voix des locataires.

Nous appellerons donc chaque locataire à se mobiliser lors de ces élections. Une forte participation renforce la légitimité des représentants et oblige les bailleurs à compter avec les habitants. Plus les locataires s'expriment, plus leurs droits avancent.

Cette année encore, vous pouvez compter sur nous. La défense des locataires est un combat collectif qui se gagne par l'implication de chacun.

## NOUS CONTACTER :

✉ : Courrier :

**UNLI Nanterre**  
71 rue Henri Barbusse  
92000 NANTERRE

✉ : [contact@unli-nanterre.fr](mailto:contact@unli-nanterre.fr)

**La Maison des Locataires de Nanterre :**  
71, rue Henri Barbusse  
92000 NANTERRE

**Ses annexes :**  
10, avenue de la Liberté  
92000 NANTERRE

& 29, rue Edmond Dubuis  
92000 NANTERRE

🌐 : [www.unli-nanterre.fr](http://www.unli-nanterre.fr)



