

Le magazine des locataires de Nanterre Coop' Habitat



LA VIE DU CA

ENQUÊTE DE SATISFACTION **7**

À VOTRE SERVICE

LES NOUVEAUX
PROJETS FSIL **12**

Le lion et
la grenouille,
la fable de l'été **13**

EN VUE

UN NOUVEAU SITE EN SERVICE

Nous vous en avons déjà parlé, notre nouveau site Internet est en cours de construction.

www.nanterre-coop-habitat.fr

Depuis plusieurs mois, le travail invisible se mène sur tous les aspects nécessaires : vérifications techniques, définition des arborescences et rubriques,

rédactions de contenu, ... La feuille de route est tracée, et le déploiement par étapes se mène.

A l'heure de la parution du Cité Mag, le nouveau site est déjà en service, avec une mise en route progressive des différentes parties. Au fil du temps, l'ensemble des rubriques se développe pour vous accompagner au mieux dans vos démarches et informations.

www.nanterre-coop-habitat.fr



5



11



14

EDITO

Bel été à tou-tes..... 3

LA VIE DU CA

Pour la rénovation du patrimoine 4

Les derniers travaux 5

Tours Aillaud / Nouvelles résidences..... 6

Enquête de satisfaction 2020..... 7

PROFITEZ DE L'ÉTÉ

Festivités d'été 8

Des sourires 9

SOLIDARITÉ

Régie de quartier 10

Chantiers éducatifs..... 11

À VOTRE SERVICE

FSIL : nouveaux projets retenus !..... 12

Une fable tracée sur les murs 13

Dératisation : revenir au naturel 14

Trois représentant-es..... 14

EXPRESSIONS LIBRES

..... 15

BEL ÉTÉ À TOU·TES



L'été qui s'ouvre doit nous permettre de souffler après une année particulièrement éreintante. La COVID-19 nous a tou.tes impacté-es : confinements et restrictions, difficultés économiques et sociales renforcées, isolement et liens sociaux logiquement réduits, ...

La période estivale est l'occasion de retisser les liens, de profiter de moments ludiques et collectifs. Bien sûr, nous ne sommes pas encore sorti-es d'affaire, et les précautions restent de vigueur.

Avec ces attentions, profitons tou.tes ensemble des rendez-vous multiples et variés qui se tiendront à Nanterre, où la vitalité associative et citoyenne nous invite à une multitude de rendez-vous qui vous est présentée dans ce magazine.

Malgré les restrictions et les problématiques que la période singulière nous impose, nous ne sommes pas resté-es les bras croisés ces derniers mois. Pendant les vacances et à la rentrée, nos efforts se poursuivent encore et toujours pour vous, pour répondre au mieux à vos besoins, pour améliorer notre patrimoine, pour entretenir et moderniser nos résidences, pour apporter les solutions adaptées aux réclamations individuelles.

L'enquête de satisfaction menée en fin d'année 2020, dont vous trouverez les résultats dans ce

numéro, doit nous servir de boussole pour envisager les évolutions et améliorations nécessaires. Dans le traitement des réclamations, nous sommes en train de mettre en place un système interne pour mieux répondre, à toutes les demandes qui nous parviennent par les divers canaux, et mettre en synergie tous les corps de métier de notre Coop'.

De même, une nouvelle cotation sera déployée à l'automne 2021, pour bien prendre en compte les situations des demandes de mutation et recenser l'état d'occupation des logements, proposer des habitats adaptés à la taille et à la situation économique de chacun-e. Sur certains sujets du quotidien, la mobilisation de l'éco-système nanterrien doit nous permettre de relever tou.tes ensemble les défis auxquels nous sommes confronté-es. Sans se soustraire de nos obligations et responsabilités, c'est le sens de nos échanges et partenariats avec la Ville de Nanterre et toutes les forces vives du territoire.

Notre chance, c'est que ces énergies sont nombreuses à Nanterre. A l'image de nos jeunes lycéen-nes de Joliot-Curie, et de leur magnifique fresque dressée sur les murs d'une de nos résidences, tou.tes ensemble, dans le respect, l'écoute, le dialogue, nous pouvons avoir confiance en demain. *"C'est une belle harmonie quand le faire et le dire vont ensemble"* disait Montaigne. En vous souhaitant un bel été, je vous réaffirme que les actes suivent bien les paroles à Nanterre Coop' Habitat.

Hassan HMANI

POUR LA RÉNOVATION DU PATRIMOINE

Le 30 juin dernier, les administrateurs-rices étaient réunis en Assemblée générale, puis en Conseil d'administration, pour acter de projets importants pour le devenir de notre patrimoine.



67 M€
pour la rénovation
du Parc Sud et du
Chemin-de-l'Île

Après la nomination des trois représentant-es des locataires (page 14) siégeant dans ces instances, à la suite de leurs élections du mois de juin, la rénovation urbaine et sociale était à l'ordre du jour.

Les conventions ANRU pour les quartiers du Parc Sud et du Chemin-de-l'Île ont fait l'objet d'un avenant, pour bien tracer les prochains travaux sur ces secteurs. L'ensemble des présent-es ont regretté le retour en arrière de l'ANRU concernant le soutien financier pour les résidentialisations du Parc Sud, pourtant arrêtées au départ des réflexions, et saluent l'engagement financier de la Ville pour combler ces manquements.

Comme pour la réhabilitation de la résidence Joliot-Curie III, dont le principe a été présenté lors de cette séance (l'information auprès des locataires suivra prochainement),

les améliorations des performances énergétiques de nos résidences sont des éléments essentiels des travaux qui sont conduits ou à venir. Découvrez en photos des travaux, menés ou en cours, pour lutter contre la précarité énergétique de nos bâtiments (page 5).

Les résultats de l'enquête de satisfaction menée fin 2020, dans la période bien singulière de la COVID-19, étaient présentés et discutés lors du CA. Difficultés pointées par les locataires, priorités d'action à la lumière de ces ressentis, préconisations pour demain, cette enquête vous est détaillée dans le magazine (page 7).

Améliorer les conditions des locataires et répondre au mieux aux attentes, un fil conducteur continu pour l'administration de la Coop'.



Réhabilitation
des

413
logements de
Joliot-Curie III



2



1



3

LES DERNIERS TRAVAUX

- 1** Résidentialisation
Résidence Jeanne d'Arc.
- 2** Réfection de l'escalier
Résidence Champs Pierreux.
- 3** Changement des chaudières
Résidence Source.
- 4-5** Calorifugeage des
canalisations d'eau et de chauffage
Résidence Carriers, Champs aux
Melles, Fontaine, Greuze, Joliot-Curie
Komarov et Source.



4



5

TOURS AILLAUD

LA RÉNOVATION SE POURSUIT AU PARC SUD

Projet majeur pour le devenir de Nanterre et du quartier du Parc Sud, la rénovation urbaine et sociale du secteur continue. Rien n'est pour le moment concrètement visible, mais les échanges, les différentes démarches et procédures sont bien engagés. Un petit point d'étape.

Les prototypes dévoilés à tou-tes

Lundi 28 juin dernier, les représentant-es des amicales des locataires des Tours Aillaud ont enfin pu se voir présenter les prototypes des futures façades et fenêtres de ces résidences. Reportée pour cause de restrictions sanitaires, cette présentation s'est tenue en présence de l'ensemble des porteurs du projet. L'équipe d'architecte et d'artiste du groupe RVA, en charge de cette réhabilitation thermique et esthétique, a pu exposer les principes et réflexions qui ont conduit à ces préconisations techniques, et répondre aux questions des participant-es en appui des modèles concrets qui habilleront demain les Tours nuages.



Démolition prochaine

La rénovation urbaine et sociale du quartier va bien au-delà des seules Tours Aillaud. D'autres bâtiments sont directement concernés par cette opération. Alors que les relogements des 36 ménages se sont bien terminés depuis le début de l'année 2021, l'immeuble du 109-115, avenue Pablo Picasso vit ses dernières heures. L'appel d'offre

pour sa future démolition aboutit : les candidat-es ont postulé, et le lauréat a été retenu en cette mi-juillet. Devant débiter en septembre prochain, les travaux de démolition dureront 10 mois, pour aboutir à la fin du printemps 2022. Voie nouvelle, espace public aéré et logements neufs viendront demain remplacer cet immeuble.



© Jonathan CILBERG

NOUVELLES RÉSIDENCE

SIMONE VEIL

JEAN-JACQUES ROUSSEAU



Dans le secteur du Chemin-de-l'Île, 23 nouveaux logements au sein d'une copropriété



29 nouveaux logements au sein d'une copropriété dans le secteur Champs-Pierreux

73% NANTERRE 2020
74% RÉGION 2020



UNE SATISFACTION SIMILAIRE AU NIVEAU RÉGIONAL

Comme il est de tradition tous les trois ans, une enquête de satisfaction auprès de nos locataires a été menée entre les mois de septembre et de novembre 2020. Conduite par l'AORIF auprès de 40 organismes HLM, ce sont un dixième des locataires, soit plus de 1 000 personnes, qui ont été interrogés pour la Coop'.

Une baisse de satisfaction globale sur la région

La satisfaction globale de nos locataires s'élève à 73% (82% en 2017), proche de celle généralisée à l'égard de tous les bailleurs de la région (76%), elle-même en baisse (80% en 2017).

De manière globale, l'insatisfaction est plus importante dans les QPV (Quartier prioritaire de la politique de la ville), dans les résidences les plus anciennes, et pour les locataires les plus anciens dans leur logement.

Il faut noter que la construction de la satisfaction se joue sur d'autres critères que la qualité de la résidence et du logement. La qualité de vie du quartier est un marqueur des ressentis : le bruit, l'insécurité, la propreté des espaces extérieurs, les incivilités et dégradations sont des éléments déterminants du bien vivre.

Aussi, il faut être conscient-e que cette étude s'est menée dans une période bien singulière, l'impact des mois de crise sanitaire n'est pas à négliger.

Focus sur Nanterre

Le logement comme la résidence restent des aspects appréciés et reconnus par les locataires. Comme régionalement, ce sont souvent les aspects extérieurs au logement qui dégradent le sentiment de satisfaction. En plus du secteur d'habitation, l'âge et l'ancienneté des résident-es conditionnent également le niveau de satisfaction. Les nouveaux entrants (moins de 2 ans) sont particulièrement satisfaits (87,5%) alors que l'insatisfaction est plus marquée chez les locataires présent-es depuis 6 à 10 ans (69%).

Plusieurs points de crispation sont particulièrement notables. La problématique du stationnement

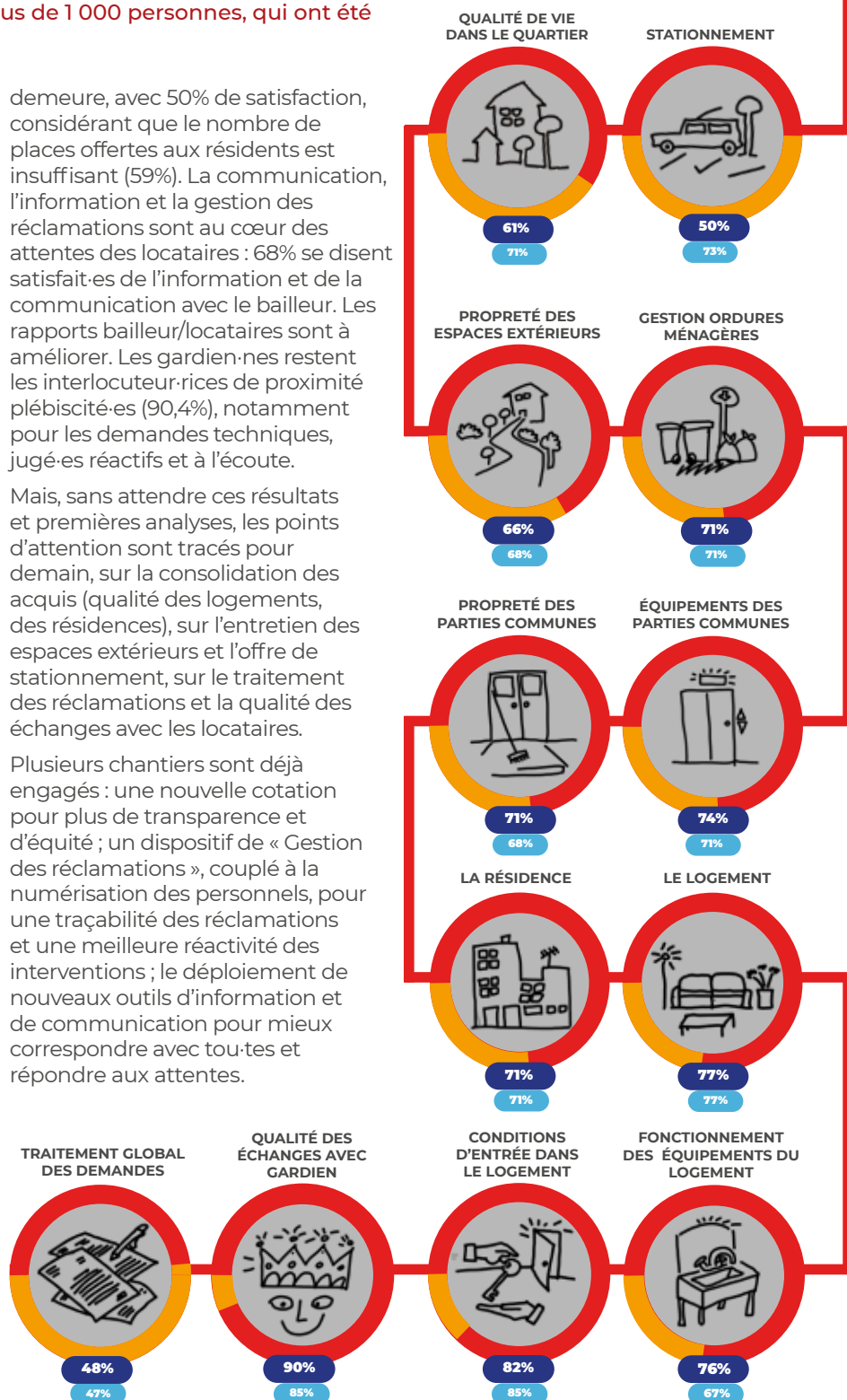
demeure, avec 50% de satisfaction, considérant que le nombre de places offertes aux résidents est insuffisant (59%). La communication, l'information et la gestion des réclamations sont au cœur des attentes des locataires : 68% se disent satisfait-es de l'information et de la communication avec le bailleur. Les rapports bailleur/locataires sont à améliorer. Les gardien·nes restent les interlocuteur·rices de proximité plébiscité·es (90,4%), notamment pour les demandes techniques, jugé·es réactifs et à l'écoute.

Mais, sans attendre ces résultats et premières analyses, les points d'attention sont tracés pour demain, sur la consolidation des acquis (qualité des logements, des résidences), sur l'entretien des espaces extérieurs et l'offre de stationnement, sur le traitement des réclamations et la qualité des échanges avec les locataires.

Plusieurs chantiers sont déjà engagés : une nouvelle cotation pour plus de transparence et d'équité ; un dispositif de « Gestion des réclamations », couplé à la numérisation des personnels, pour une traçabilité des réclamations et une meilleure réactivité des interventions ; le déploiement de nouveaux outils d'information et de communication pour mieux correspondre avec toutes et répondre aux attentes.

« Désormais l'information, la communication et la gestion des réclamations construisent l'opinion globale du locataire, plus que la résidence et le logement »

AORIF-ENQUÊTE 2020



FESTIVITÉS D'ÉTÉ, IL EST TEMPS D'EN PROFITER !



Après de longs mois de privation et de confinement, la sortie progressive de la crise sanitaire permet de vivre un été en plein air, riche en festivités. Portée par la Ville ou des citoyen·nes, avec le concours de partenaires historiques, voici un petit tout d'horizon d'une programmation estivale vivifiante.

La ville de Nanterre n'est pas en reste pour proposer une large programmation d'animations sur ces deux mois, pour tous les goûts et tous les âges !

Vous l'avez lu dans le Nanterre Info de juin dernier : spectacles, concerts, ateliers, cirque, sports, cinéma en plein air, ateliers, sorties, stages, vous avez de quoi vous régaler.

La plage

La plage de sable fin de Nanterre, installation phare de l'été, revient pour apporter aux familles nanterriennes un air de vacances. Profitez des parasols, transats et jeux en tous genres, mais également des débats et thés dansants. Nouveauté de cette année : des retransmissions sur écran géant et des animations sportives dédiées aux Jeux Olympiques de Tokyo.

Du vendredi 16 juillet au dimanche 22 août,

Au stade Gabriel-Péri (entrée par le 126, avenue Joliot-Curie ou le 57, avenue de la Liberté - accès PMR avec rampe).

Du mardi au jeudi et le dimanche de 12h à 20h ; le vendredi et le samedi de 12h à 21h30.

DEMANDEZ LE PROGRAMME

Toutes la programmation estivale de la ville de Nanterre et sa newsletter sur le site Nanterre.fr

DU 1^{ER} AU 22 AOÛT

Stade Gabriel Péri : Comme à la plage. Animations, sports, retransmission des JO sur grand écran. Pour tous. Du mardi au jeudi et le dimanche, de 12h à 20h ; les vendredis et samedis de 12h à 21h30.

DU LUNDI 2 AOÛT AU VENDREDI 27 AOÛT

Du lundi au vendredi : stages sportifs à partir de 6 ans. Payant, sur réservation.

Les terrasses

Les Terrasses d'été s'installent avec une foule de surprises telles qu'un quizz musical, un salon de lecture au pied des tours, la Manif' des enfants, une initiation au krump, de la danse avec ou sans rollers au son de la house, ou une plongée dans l'univers de Beethoven...

Pour les jeunes

Les jeunes nanterrien·nes ne risquent pas de s'ennuyer avec les nombreux ateliers prévus : atelier créatif sur la ville de demain avec le jeu vidéo Fortnite, courses à pied et atelier d'upcycling avec Golden blocks, sensibilisation aux nouvelles mobilités, participation à un procès de cour d'assises reconstitué, tournoi de pétanque intergénérationnel... le choix ne manque pas !

Des stages de différents sports sont également organisés.

Activités

Après Parade(s) en juillet, les arts de rue se poursuivront au mois d'août avec cinq spectacles de cirque dans cinq quartiers organisés par les Noctambules.

Le grand public pourra également s'adonner au sport, avec du canoë sur la Seine, une balade sur le chemin de halage, des animations aquatiques ou les transmissions des JO sur le parvis de l'Arena.

DU LUNDI 2 AOÛT AU VENDREDI 27 AOÛT

Du lundi au vendredi : stages sportifs à partir de 6 ans. Payant, sur réservation.

MERCREDI 4 AOÛT, DE 15H À 19H

Terrasse d'été du Chemin-de-l'Île (rdv cour de l'école Voltaire) : animations diverses, Échappées cirque des Noctambules (spectacles et ateliers autour des arts du cirque et de la rue).

SAMEDI 7 ET DIMANCHE 8 AOÛT

Stade Gabriel-Péri : Comme à la plage. Week-end spécial fin des JO.

VENDREDI 13 AOÛT, À 21H15

Esplanade Charles-de-Gaulle : cinéma en plein air, *Invictus*.

SAMEDI 14 AOÛT

Journée à la mer.

Cinéma de plein air

Enfin ne manquez par le cinéma de plein air **du 13 au 27 août** sur l'esplanade Charles-de-Gaulle. D'autant plus que plusieurs séances auront une première partie 100 % nanterrienne... Surprise !

VENDREDI 20 AOÛT, 21H15

Esplanade Charles-de-Gaulle : cinéma en plein air, *Jappeloup*. Film précédé de courts métrages réalisés par les habitants du quartier du Parc.

LUNDI 23 AOÛT, DE 15H À 19H

Terrasse d'été du quartier Université (rdv devant l'école maternelle Lucie-Aubrac) : animations diverses et Échappées cirque des Noctambules (spectacles et ateliers autour des arts du cirque et de la rue).

MARDI 24 AOÛT

De 14h à 19h – au parc du Chemin-de-l'Île : journée péniche. Sur inscription.

De 15h à 21h – Terrasse d'été du Parc Sud (rdv marché Pablo-Picasso) : animations diverses, Échappées cirque des Noctambules (spectacles et ateliers autour des arts du cirque et de la rue).
À 20h : concert de Pégazz & L'Hélicon (jazz).

MERCREDI 25 AOÛT, DE 16H À 21H

Terrasse d'été du Plateau/Mont-Valérien (rdv terrain d'évolution Paul-Vaillant-Couturier) : animations diverses, Échappées cirque des Noctambules (spectacles et ateliers autour des arts du cirque et de la rue).
À 20h – **Maison pour Tous :** concert Elesá de l'ensemble Mze Shina (musique du monde).

JEUDI 26 AOÛT, DE 15H À 19H

Terrasse d'été du quartier République (rdv cœur d'îlot Anatole-France) : animations diverses et Échappées cirque des Noctambules (spectacles et ateliers autour des arts du cirque et de la rue).

VENDREDI 27 AOÛT

De 15h à 21h – Terrasse d'été du Vieux-Pont/Sainte-Geneviève (rdv cour de l'école élémentaire Langevin) : animations diverses.
19h – place Gabriel-Péri : concert Trio flamenco.
21h15 – esplanade Charles-de-Gaulle : cinéma en plein air, *Rasta Rockett*. Film précédé de courts métrages réalisés par les habitants du quartier du Parc.

SAMEDI 28 AOÛT

À partir de 16h – Vive les Groues : journée Afriqu'à Nanterre. **De 16h à 18h :** ateliers de percussions parents-enfants.
À 20h : concert Lansiné Diabaté.

TOUS LES JOURS EN ACCÈS LIBRE, JUSQU'AU 31 AOÛT – CENTRE-VILLE

Jeu de piste en réalité augmentée, Uramado, le réveil des Tanukis.

DES SOURIRES QUI S'EXPORTENT

« Après la période de grosse tristesse depuis plus d'un an pour tout le monde, où nous étions séparé.es, masqué.es, relient-nous par le sourire ». Cette injonction artistique d'Agathe Bezault ne peut que nous parler. Cette créatrice nanterrienne propose à tou.tes de se joindre à son projet artistique participatif.

Après avoir mené, avec succès, de premiers projets dans le même esprit, Agathe Bezault, artiste plasticienne, a proposé à la Ville de Nanterre et son service Arts Plastiques de l'accompagner dans la réalisation de cette initiative « Le sourire/il sorriso». Mais son aboutissement passe par un préalable : la participation des habitant.es dans cette création artistique.

Agathe Bezault propose ainsi à chacun-e de la contacter, d'échanger individuellement, pour réaliser un sourire tissé de fils, personnalisé et singulier, de lui renvoyer, pour que toutes

ces contributions individuelles viennent s'additionner et intégrer l'œuvre qui sera ensuite vivante dans les rues de Pesaro, ville Italienne jumelée de longue date avec Nanterre. « C'est tout un processus qui est proposé, celui de la sincérité, de mener des échanges humains qui mèneront vers divers horizons. Par ces fils, il s'agit de réaffirmer les liens entre les gens, de faire le maillage entre tou.tes, et que les citoyen-n.es soient des acteurs en faveur de l'art public : faire fleurir les sourires sur les cicatrices urbaines des villes ».

« J'ai envie de faire voyager mon art, et de partager les sourires des Nanterrien-n.es au-delà de notre ville ». Pensez vos sourires pour panser nos rues, telle est la philosophie de ce beau projet artistique auquel il vous est proposé de participer durant l'été (jusqu'au 2 septembre).



J'ai envie de faire voyager mon art, et de partager les sourires des Nanterrien-n.es au-delà de notre ville

RÉGIE DE QUARTIER, PARTENAIRE MAJEUR DE L'INSERTION ET DU LIEN SOCIAL À NANTERRE

Les régies de quartiers sont nées d'une volonté politique de remettre les citoyen·nes au cœur de leur ville et de leur quartier, pour en améliorer le cadre de vie.

Association loi de 1901, actrice de l'insertion sur Nanterre depuis plus de 10 ans, partenaire fort de Nanterre Coop' Habitat, partie prenante de la vie associative et des festivités d'été de la Ville, la Régie de Quartiers est essentielle à notre territoire. Retour sur cette association d'ampleur qui vient d'aménager intégralement ses nouveaux locaux, dans l'ancienne poste du quartier Marcelin Berthelot.

L'insertion

La Régie de Quartiers de Nanterre, créée en 2011 autour de 3 salarié·es, répondait à une problématique de fort chômage sur le territoire. Elle s'est d'abord positionnée en tant qu'employeur d'insertion dans le bâtiment, la voirie, et le nettoyage des espaces publics : des métiers très demandés, et accessibles.

Les salarié·es en insertion, exclusivement nanterrien·es et issu·es à 97% des quartiers prioritaires de la Ville (QPV), sont accompagnés par des formations, et des ateliers linguistiques (jusqu'au diplôme européen de langue française).

Aujourd'hui, la Régie compte 63 salarié·es et le taux d'insertion à Nanterre est de plus de 75%, chiffre supérieur au national.

VOUS SOUHAITEZ VOUS IMPLIQUER DANS VOTRE QUARTIER ?

RÉGIE DE QUARTIERS DE NANTERRE

4, allée René Descartes
92000 Nanterre

Du lundi au vendredi
9h-12h, 14h-17h

www.rdqnanterre.fr

☎ 09 61 31 60 12 / 07 62 36 62 86

✉ Participation-citoyenne@rdqnanterre.fr



A souligner : la Régie, portant une attention particulière à la place des femmes dans ces métiers souvent masculins, est la première et la seule sur Nanterre à avoir une équipe féminine sur le nettoyage de l'espace public.

Déploiement des activités

Depuis 10 ans, la Régie de Quartiers a largement développé ses champs d'activité : sécurisation des points école, déménagements et manutention...

Dotée d'un vaste réseau de partenariats, elle agit en collaboration étroite avec les associations et les collectivités pour pallier les manques du territoire.

Nanterre Coop' Habitat en est le premier partenaire bailleur : nettoyage aux Champs-aux-Melles, distribution du Cité Mag de la Coop', surentretien (période Covid)...

Participation citoyenne

Depuis 2014, et forte de sa stabilité fonctionnelle et économique, la Régie s'implique dans la participation citoyenne afin

d'accompagner les habitant·es dans la réappropriation de leurs quartiers. Elle vient en appui à leurs initiatives : jardin partagé à Gorki, installation de composteurs à Zilina, soutien aux « Graines d'Université » (réseau citoyen d'embellisseurs du quartier Université par le jardinage)...

Du ludique pour l'été

Du travail mais pas que ! La Régie aussi s'est mise à la fête en s'associant aux activités d'été proposées par la Ville sur le mois de juillet.

Elle a été présente sur une terrasse d'été de chaque quartier prioritaire, a proposé des initiations au jardinage, des quizz, ainsi qu'une « course à la ramasse des déchets » avec l'association P'arc en Ciel.

Les prochains rendez-vous ?

18 septembre : fête de la vie associative – pôle « cadre de vie, ville en transition » - stand et animations - rue des Anciennes Mairies

Octobre : fête de l'automne (version 2021 d'« Ecozone ») Point d'étape et animations allée Renée Descartes, à la Régie

Novembre : mois de l'ESS Stand au forum de l'Emploi, point d'étape et d'animations.

Sans oublier l'inauguration des nouveaux locaux de la Régie, ainsi que la célébration de ses 10 ans !

CHANTIERS ÉDUCATIFS ET D'INSERTION : VALORISER LE LIEN SOCIAL

En adéquation avec la politique de la Ville, Nanterre Coop' Habitat soutient des chantiers éducatifs et d'insertion, réalisés sur une à plusieurs semaines par des jeunes Nanterrien-es.

La totalité des sommes dues aux jeunes permet de financer un projet qui leur tient à coeur.

Les chantiers d'insertion et ceux éducatifs, développés par Nanterre Coop' Habitat, proposent aux salarié-es, durant la durée de leur contrat de travail, d'acquérir des savoir-faire professionnels et techniques, des éléments théoriques et de formation générale (remise à niveau, lecture, écriture, calcul...), ainsi que des actions éducatives. Un travail d'accompagnement permet de préparer la réinsertion sociale et professionnelle des participant-es qui, pour la plupart, ont une longue période d'inactivité derrière eux ou qui débiteront dans une 1^{ère} activité professionnelle.

Cette année, une sensibilité écologique était particulièrement présente dans les chantiers mis en place. Retour sur ces belles opérations

Ateliers développement durable à Joliot Curie

Opération récente, une action de sensibilisation et de présentation des furets et chiens utilisés dans une méthode de dératisation écologique sur le quartier de Joliot Curie.



A partir de ce projet de dératisation naturelle (voir page 14), 4 jeunes de l'association des 4 Chemins, âgés de 17 à 20 ans, ont ainsi proposé, sur une demi-journée, des animations et ateliers jeux de société autour du développement durable, à destination des enfants.

La somme versée par la Coop' pour ce chantier éducatif financera une sortie au parc Astérix.

Chantier d'insertion sur Berthelot

4 salarié-es en insertion de l'association Régie de Quartiers de Nanterre ont travaillé une semaine pour poncer et peindre à l'identique les portes et les poteaux des 8 entrées des halls situés allée René Descartes sur le secteur Marcelin Berthelot.



Sensibilisation aux éco-gestes à Berthelot

Du 28 juin au 3 juillet, 5 jeunes, accompagné-es de Cité Solidaire 92 et du GAO, se sont mobilisé-es durant une semaine pour sensibiliser les habitant-es du quartier Marcelin Berthelot à la gestion des déchets et aux éco-gestes. Une grosse opération de porte-à-porte, distribution de flyers, questionnaires simples et documentation, agrémentée de deux après-midis animées sous forme de jeux.

Le financement de ce chantier par la Coop' sera intégralement reversé au projet de forage d'un puits en Guinée mené par Cité Solidaire 92.



OPÉRATION CONJOINTE INTER-BAILLEURS

Du travail mais aussi du loisir : toujours sous l'angle du développement durable, s'est tenue le 21 juillet une action unique inter-bailleurs autour du vélo.

Il s'agit d'une initiative commune à Nanterre Coop', la LOGIREP et ADOMA, tous bailleurs du quartier du Chemin-de-l'Île, et à destination des habitant-es de la résidence Paul Morin.

Deux événements, un atelier de réparation et un parcours ludique ont eu lieu !

FSIL : NOUVEAUX PROJETS RETENUS !

Vous commencez à bien le connaître, le Fonds de Soutien aux Initiatives Locales (FSIL), une enveloppe budgétaire (7 000 € cette année) destinée à accompagner les initiatives locales favorisant le bien-vivre ensemble, n'a pas cédé aux contraintes de la COVID-19.

Bien au contraire, le deuxième appel à projet FSIL a été clôturé au 14 mai dernier, pour un passage en commission le 30 juin.

Nous avons le plaisir de vous informer que les quatre initiatives proposées par nos résident-es ont été retenues. En phase de concrétisation, et très orientées développement durable cette année, elles n'attendent plus que vous pour prendre toute leur ampleur et se déployer dans vos quartiers.

Troc services **Quartier du Parc**

Budget prévisionnel total : 1555€
Montant de la subvention FSIL : 1200 €

Le projet est porté par l'association Les 4 Chemins et vise à développer sous une nouvelle forme le Système d'Échange Local (SEL), déjà présent numériquement sur le quartier du Parc. Ce système favorise les échanges intergénérationnels et socioculturels.

trois possibilités de développement sont envisagées : des permanences chez les partenaires, des maisonnettes implantées dans les différents quartiers, ou un véhicule itinérant.

De nouvelles initiatives festives pour les locataires, à l'image du rendez-vous de Noël dernier au Petit-Nanterre (organisé par le GAO, MOSAIC, NAHDA, TBM et ZY'VA)



Afin de déterminer collectivement la forme la plus appropriée, Les 4 Chemins propose une enquête auprès des habitant-es du Parc, des supports de communication, des actions collectives (buvettes et ateliers de réparation) et des événements festifs.

Ce sont les jeunes suivi-es par l'association qui réaliseront ces différentes actions.

Jardin partagé **Quartier du Mont-Valérien**

Budget prévisionnel total : 895€
Montant de la subvention FSIL : 710 €
L'association Potager Reclus, ayant pour mission de créer du lien autour du potager, propose un jardin partagé dans une parcelle du parc de la résidence Elisée Reclus.

Une jolie façon de rassembler les habitant-es autour d'un « espace de loisirs, de nature, de retour à la terre, de production de légumes, de complément de ressources alimentaires, etc ... » (Potager Reclus).

Géré par les participant-es, cet espace sera propice à l'échange et à l'apprentissage, et encouragera des méthodes d'agriculture éco-responsables ainsi que la production locale.

Des réunions régulières se tiendront, et des animations permettront la rencontre et la convivialité. Pique-nique, barbecues, fêtes, de quoi se réjouir après des mois de confinement !

Jardin partagé **Quartier du Parc**

Budget prévisionnel total : 1200€
Montant de la subvention FSIL : 960 €
C'est également un jardin partagé que propose l'association Jardin partagé Gorki, aux Champs aux Melles cette fois-ci.

Un premier jardin porté par l'association existe déjà au 14 allée de l'Arlequin, et, fort de son succès, sera donc suivi d'un deuxième, en

gestion collective et participative par les habitant-es et l'association.

Un lieu où « mettre les mains dans la terre, s'asseoir et discuter ensemble, partager un thé et observer la nature qui change d'une saison à l'autre » (Jardin partagé Gorki).

Dans l'idéal, le projet commencera dès cet été, dans un espace circulaire et bétonné de 300 m² situé au cœur de la résidence. Du matériel et du mobilier tels que des bacs, un cabanon, des chaises, seront mis à disposition. Des après-midis participatives permettront de prendre connaissance du projet et de créer un esprit de cohésion

Installation de jardinières **Quartier du Mont-Valérien**

Budget prévisionnel total : 963€
Montant de la subvention FSIL : 716 €
Joignons l'utile à l'agréable ! L'amicale CNL AJD propose des jardinières au 5 rue Jacques Decour, dans le cadre de la création d'une dalle en ciment. L'idée est de végétaliser le nouvel espace tout en installant des plantes répulsives contre les rongeurs (menthe, euphorbe ...).

Ces jardinières seront idéalement inaugurées lors de la fête des voisins ou du festival Ecozone (nouvellement fête de l'automne.

UNE QUESTION ? UNE ENVIE ? UN PROJET ?

N'hésitez pas à contacter :
Madame Hakima Da Silva
Chargée de développement social et urbain
Direction de proximité et qualité de service

☎ 01 47 25 67 12

✉ hdsilva@nanterre-coop-habitat.fr

UNE FABLE TRACÉE SUR LES MURS

Il y a plus d'un an, Nanterre Coop' Habitat et la Ville de Nanterre ont été contactés par les responsables du lycée Joliot-Curie, pour être partie prenante d'un projet de street-art porté les élèves de seconde du lycée.

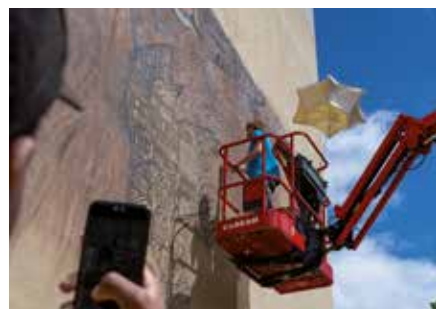
Il était proposé d'accueillir sur une façade de la résidence Joliot-Curie une fresque murale mettant en valeur Nanterre, son identité, ses lieux emblématiques.

Durant l'année, les élèves étaient ainsi invité-es à proposer des esquisses représentant des animaux et bâtiments de Nanterre, pour en faire une fresque murale illustrant les valeurs de Nanterre et de ses habitant-es, la solidarité, la mixité, le vivre-ensemble. Encadré-es par l'artiste ARDIF, les élèves ont présélectionné deux propositions de fresque, pour aller les soumettre au choix des locataires de la résidence concernée lors de portes-à-portes et rencontres avec les habitant-es.



Durant deux demi-journées, accompagné-es de leurs professeurs, des habitant-es du secteur et des personnels de la Coop', les élèves sont allé-es présenter leur projet, et inciter à participer au vote dans les urnes prévues à cet effet dans chaque entrée de la résidence.

Une opération qui a porté ses fruits, puisque près de 40 % des locataires de la résidence (57 votant-es sur 160 résident-es) ont fait part de leur avis.



Le dessin du « Lion et de la grenouille » l'a emporté sur celui du « Lion », à 38 voix (66% des votes) contre 19.

A l'issue de cette concertation, c'est donc la fresque « Le Lion et la Grenouille », symbolisant le vivre-ensemble cher à Nanterre, illustrant les échanges et rencontres entre les habitant-es, qui a été reproduite sur la façade de l'immeuble sur la deuxième quinzaine de juin, sous le regard bienvenu des passant-es et locataires.

Cette fresque est aujourd'hui terminée, et donne une toute autre dimension à cette façade d'immeuble.

Les élèves, la mairie et la Coop' se félicitent de ce travail collaboratif, en faveur de l'art sur l'espace public, qui redonne vie et couleurs après des mois difficiles.



© Jonathan GILBERG



DÉRATISATION : REVENIR AU NATUREL ?

Faire évoluer nos pratiques en fonction des évolutions et des retours est une considération forte pour Nanterre Coop' Habitat.

La prolifération des rats est un phénomène connu. Malgré la lutte active menée contre les rongeurs, les rats ont développé des stratégies et une résistance aux appâts.

Nanterre Coop' Habitat cherche de nouvelles solutions et s'oriente vers une méthode naturelle : la dératisation par la prédation. Cette méthode présente l'intérêt d'être 100% écologique et sans utilisation de produits chimiques ou de boîtes à appâts.

Cette méthode ancestrale, oubliée avec l'apparition des produits toxiques, vise à dresser des furets et des chiens, afin de déloger les rats de leurs terriers et de les capturer.

L'entreprise Rattila a développé cette activité depuis 2018 et travaille uniquement avec des collectivités, des bailleurs sociaux et des zoos (Ville de Paris, de Saint-Denis, Paris Habitat...).

Une expérimentation a été effectuée durant le mois de juin sur les résidences Joliot Curie I, II et III (831 logements en tout).

En plus de l'opération test en elle-même, Nanterre Coop' Habitat a organisé, en partenariat avec Rattila et l'association Les 4 Chemins, des animations et une sensibilisation à cette méthode écologique le mercredi 16 juin 2021 dernier, au 160 rue de Courbevoie, côté aire de



jeux. Ce afin de familiariser notre public avec cette méthode, et de donner un nouvel angle de vue à nos opérations.

Nous ne manquerons pas de revenir vers vous concernant les résultats de cette action.

TROIS REPRÉSENTANT·ES DES LOCATAIRES DÉSIGNÉ·ES

Dans un souci de bonne gouvernance et de participation directe des locataires au sein des instances de notre organisme, le Conseil d'administration de Nanterre Coop' Habitat a volontairement choisi de réserver trois sièges, sur les dix-huit qu'il compte, aux représentant·es des locataires.

Les administrateurs et administratrices représentant les locataires sont des acteurs et actrices indispensables au bon fonctionnement de la Coopérative. Au sein du Conseil d'administration, elles et ils jouissent des mêmes droits et devoirs que les autres membres, prennent part aux choix stratégiques de Nanterre Coop' Habitat, votent notamment sur le budget, la politique des loyers, les accords collectifs, travaux...

Elles et ils participent également à l'activité des différentes commissions de la Coopérative (Commission d'attribution des logements et d'Examen de l'Occupation de Logements, Commission d'appel d'offres, Commission sociale).

Être administrateur·rice de la Coopérative, ce n'est donc pas seulement être consulté·e, c'est également disposer d'un pouvoir d'expression et de décision, et aussi de représentation. Tout au long de l'année, ces représentant·es sont amené·es à participer au travail de concertation avec les locataires.

Afin de choisir ces trois représentant·es, tou·tes les locataires ont été appelé·es aux urnes du 18 mai au 1^{er} juin dernier.



Le dépouillement du scrutin s'est tenu le 1^{er} juin dernier, et les résultats vous ont été communiqués sur notre site Internet.

La nomination au Conseil d'administration des 3 élu·es a été validée par l'assemblée générale de Nanterre Coop' Habitat, le 30 juin dernier.

Merci à toutes et tous pour votre participation !

Nombre d'électeurs inscrits : 10238

Nombre de votants : 1494 Taux de participation : 14,59%

Bulletins blancs : 7 (0,47%) Bulletins nuls : 46 (3,08%)

Suffrages valablement exprimés : 1441 (96,45%)

Voix recueillies par les listes candidates :

UNLI Nanterre : 177 soit 12,28%

CNL Nanterre : 894 soit 62,05%

DAL Paris et Environs : 193 soit 13,39%

CGL 92 : 177 soit 12,28%

Sont élu·es

**Joseph RIDOLFI et Nadine VILLIN de la CNL Nanterre
Jacques CAPET du DAL Paris et Environs**



**MERCI À TOUTES ET TOUS
POUR VOTRE CONFIANCE**



Tout d'abord, nous voulons remercier toutes et tous les locataires pour nous avoir

élus au sein du conseil d'administration de Nanterre Coop'Habitat.

Vous avez été 62% à nous faire confiance pour défendre nos intérêts. Nous avons obtenu 10% de plus qu'aux élections de 2018 grâce à vous. Dans ces moments si compliqués, avec cette crise sanitaire que le pays traverse, vous avez pu être touchés de près ou de loin par cette pandémie au niveau familial, professionnel voire financier. Si votre situation s'est détériorée et que vous rencontrez des difficultés, que vous avez des soucis pour payer votre loyer, vous pouvez appeler

**CONFÉDÉRATION NATIONALE
DU LOGEMENT**

Conseil Local de Nanterre
66, rue des Amandiers
92000 Nanterre

☎ 01.47.21.60.99 - 06.95.09.84.95

✉ lacnl.nanterre@gmail.com

🌐 www.cnl-nanterre.com



Nanterre Coop'Habitat, le service social, pour le signaler et trouver des solutions adaptées. Vous pouvez également demander conseil, vous faire accompagner pour aller voir votre bailleur par un membre de la Confédération Nationale du Logement (CNL) en prenant rendez-vous auprès de nous. N'attendez pas que la situation s'aggrave, plus nous réagissons tôt, plus les solutions sont nombreuses. Vous pouvez prendre RV auprès de la section locale de la CNL

Nous espérons que vous passerez un bel été, ensoleillé, et souhaitons que la situation sanitaire s'améliore.

Joseph Ridolfi et Nadine Villin

**IL Y A DU PAIN
SUR LA PLANCHE !**



Merci aux 193 locataires (13,4 % des primés des suffrages exprimés) qui ont voté pour le DAL-HLM à la fin du mois de mai. Nous essaierons de continuer à mériter votre confiance.

Pour ces élections, Nanterre Coop Habitat a versé 14 000 euros à un prestataire chargé de l'organisation et du dépouillement des votes électroniques et par correspondance (ce qu'il n'a même pas réussi à effectuer correctement) et environ 20 000 euros de frais postaux. **Si on nous avait écoutés, les élections de 2018 n'auraient pas été annulées par la Justice et ces 34 000 euros**

pourraient servir à des travaux utiles aux locataires.

Dans les mois qui viennent, nous aurons comme chaque année à voter **pour ou contre une augmentation des loyers**. Nous refusons de réduire le pouvoir d'achat des habitants de nos cités. **Serons-nous, comme en 2019 et 2020, les seuls à voter contre** ou bien les autres représentants des locataires respecteront-ils en 2021 leur promesse de «gel des loyers» ?

Mais d'autres questions importantes se poseront à nous. Nanterre Coop' Habitat et la Ville sont engagés avec l'ANRU dans la soit-disant rénovation urbaine de plusieurs de nos quartiers. On continue à démolir des logements en bon état et on en vend au privé.

Il faut se battre pour que les habitants délogés de ces immeubles soient relogés au mieux en fonction de leurs besoins et de leurs souhaits.

DAL HLM

✉ oph-nanterre@dalhlm.org

Mais il faut aussi essayer, tant que c'est encore possible, de **limiter la casse du logement social**. Le nombre de demandeurs augmente, malgré les 350 constructions réalisées en moyenne chaque année (avec une centaine de démolitions, cela fait 250 logements nouveaux).

Et cet effort important devrait s'amenuiser puisque **la Ville a décidé de réduire de 20% la surface de logements initialement prévue aux Groues. Pour augmenter les espaces verts du futur 11^{ème} quartier de Nanterre, il aurait été plus judicieux de réduire les milliers de m² de bureaux qui y sont prévus... et qui risquent de rester vides !**



SAISON 2

UN ETÉ

INÉDIT

à

NANTERRE

jusqu'au 29 août 2021



+ d'infos sur
nanterre.fr



MAIRIE DE NANTERRE

CLEMENTBUERER