



••• BIBLIOTHÈQUE, PLAGE, CINÉ
••• DES ACTIVITÉS POUR TOUS!

••• 06 À VOTRE SERVICE
TRAVAUX 2 009
C'est parti!

••• 13 MODE D'EMPLOI
PRUS UNIVERSITÉ
1^{ère} étape





Qualif. QUALIBAT 1411, 1421, 2121, 2132, 3413, 3423, 3433, 4611, 6111, 6112

RAVALEMENT TRAITEMENT TECHNIQUE DES FAÇADES PEINTURE (GARANTIE DECENNALE)

69/73 AV. DE LA REPUBLIQUE - B.P. 78 - 92322 CHATILLON CEDEX
TÉL. 01 46 55 14 64 - FAX 01 46 54 33 29
www.dasravagelement.com



Toutes assurances, retraite, placements,
Particuliers et professionnels, entreprises.

Nouveau : Crédits Automobiles - Comptes sur livret

POUR TOUS RENSEIGNEMENTS ET DEVIS GRATUITS, CONTACTER :

PATRICE MANIER - AGENT GÉNÉRAL
15, bd Richard Wallace 92800 PUTEAUX

Tél : 01 45 06 06 26 / Fax 01 42 04 20 44
e-mail : patrice.manier@mma.fr

Immatriculation orias : 07 012 135 - www.orias.fr

SAVELYS

Entretien Dépannage
Chauffage

GAZ, FIOUL, ÉLECTRICITÉ
Toutes Marques

DIRECTION RÉGIONALE ILE-DE-FRANCE

ZAC de la Montjoie - 1, rue de la Justice
93210 SAINT-DENIS LA PLAINE
Tél. Direction : 01 49 46 58 50
Fax : 01 49 17 59 29
Tél. Commercial : 01 49 46 58 65
Fax : 01 49 17 59 29

MAINTENANCE ET DÉPANNAGES
DES INSTALLATIONS SANITAIRES DES IMMEUBLES

LA CENTRALE DES EAUX



LE SERVICE, UN ENJEU MAJEUR

14, avenue Arago - 91380 CHILLY-MAZARIN
Tél. 01 69 74 87 77 - Fax 01 69 74 87 78

NOVIMO

ENTREPRISE GÉNÉRALE DE BATIMENT



66 bis rue Michel Carré - 95100 ARGENTEUIL
Téléphone : 01 34 34 19 99 - Télécopie : 01 34 34 19 90

Exploitation
& Maintenance



SEEM d'installations
ILE DE FRANCE thermiques



LA MAÎTRISE ÉNERGÉTIQUE



Pour toute correspondance
☎ 01 55 91 90 55
☎ 01 55 91 90 59

AGENCE DE NANTERRE
BP 63
92404 Courbevoie Cedex

EN VUE

Mon parapluie a disparu.

Je (il) n'en suis pas encore revenue. Alors pour calmer ma colère (pour ne pas dire me nerfs), j'ai écrit ce poème imaginaire.

L'OMBRELLE ET LE PARAPLUIE

**Un jour, une belle demoiselle
Se promenait, soleil levant,
Quand une bourrasque de vent
Fit voltiger son ombrelle.
Hop là ! Disparue, envolée. Volée ?
Adieu son ombrelle bariolée.**

**Un dandy, un jour de pluie,
Se promenait défiant le temps,
Quand une bourrasque de vent
Emporta son parapluie.
Son parapluie gris qu'il ne trouva plus.
Dieu ce jour là, qu'est-ce qu'il a plu.**

**Voilà la Belle et le dandy
Se promenant entre les gouttes.
Il faisait chaud ce mois d'août
Quand, au coin de la rue du Midi,
Se télescopèrent le dandy, la Belle,
Le parapluie gris et l'ombrelle.**

**C'est comme ça qu'ils se rencontrèrent.
Et le dandy, la demoiselle,
Le parapluie et l'ombrelle
Plus jamais ne se quittèrent.
Ensemble, longtemps ils vécurent
Et des pépins, bien d'autres ils eurent.**

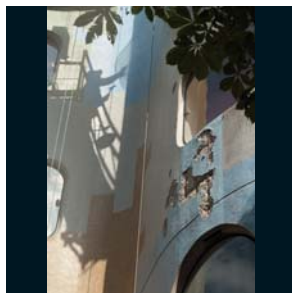
**Ainsi, si vous circulez
Dans les rues de mon quartier
Vous pouvez voir nos amants
Se promener par tous les temps.
Le dandy et la demoiselle,
La demoiselle et le dandy.
Le parapluie et l'ombrelle,
L'ombrelle et le parapluie.**



Jeanne Marie
PEREZ
Locataire
Tour Aillaud

René MAGRITTE
Les vacances d'Hegel 1958

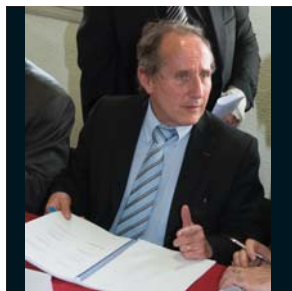
N°20



06

À votre service TRAVAUX 2 009

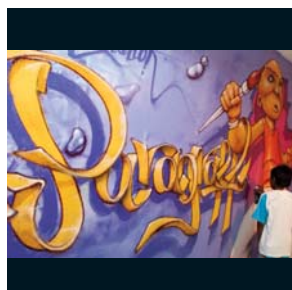
En cours et à venir...



10

Mode d'emploi PRUS UNIVERSITÉ

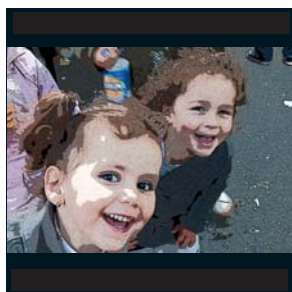
Et maintenant?



12

Parenthèse PARAGRAFF

Présentation de l'Atelier du mercredi



14

Parenthèse FÊTE DES VOISINS

Encore une réussite cette année!

Bulletin de l'OMHLM de la ville de Nanterre • N° ISSN 125-5622 • 93, avenue Joliot-Curie 92000 Nanterre

Tél. : 01 47 25 66 66 • Fax 01 47 21 77 70 • E.mail : siege@ophlm-nanterre.fr

Directeur de la publication : Pierre-Hugues Loriéac'h • Rédacteur en chef : Gilbert Loriguet • Rédacteur en chef Adjoint: Sonia Marcelle • Maquette : Guy Chaillou

Photographies : Olivier Perrot • Publicité : HSP Tél. : 01 55 69 31 00 • Imprimerie : L.N.I. Gennevilliers 92635 CEDEX

Tirage : 11 000 exemplaires • Distribution gratuite.



Éditorial



Au lendemain d'un scrutin électoral européen où près de 60 % de nos concitoyens se sont abstenus (plus nombreux encore dans nos quartiers d'habitat social), les problèmes demeurent et pour certains d'entre eux, comme l'emploi et le logement ne peuvent que s'aggraver.

Il est à craindre que le gouvernement Sarkozy/Fillon s'appuie sur des résultats dont ils veulent faire croire qu'ils leur sont favorables pour poursuivre leur politique de casse des services publics qui se décide autant à Paris qu'à Bruxelles.

Dans ce cadre, le droit au logement, inscrit dans la constitution, risque encore une fois d'être malmené. Tous les prétextes sont bons pour limiter l'accès au logement social, pour culpabiliser ceux qui y vivent.

Plus que jamais, il va falloir que ceux qui n'ont que leur salaire ou leur pension pour vivre n'oublient pas qu'ils sont les plus nombreux et que leur avenir, l'avenir des jeunes, dépendent de leur mobilisation pour le bien commun qu'est le logement social.

C'est en travaillant tous ensemble que nous avançons le mieux. Le meilleur exemple récent en est la signature de l'ANRU Université. Municipalité, habitants, associations, office, nous sommes battus pour un projet reconnu de qualité. C'est dans cette démarche participative qu'il faut poursuivre. Tout comme, il faut ensemble se préoccuper du devenir de notre ville, de sa mixité sociale, des valeurs de solidarité qui nous fédèrent et que nous devons défendre.

Notre avenir doit nous appartenir.

Marie-Claude Garel
Présidente de l'Office
Conseillère municipale déléguée
Conseillère générale des Hauts-de-Seine



Petit Nanterre : rénovation des façades LOPOFA ▲

GRANDS TRAVAUX 2 009

Comme chaque année à cette période, les travaux prévus au budget ont commencé, certains sont en cours d'achèvement.

D'autres seront réalisés durant tout l'été. Le point quartier par quartier.

Rappelons que l'enveloppe globale des grands travaux est de 6 453 435 euros. Près du tiers (2 058 000 euros) représente la subvention exceptionnelle votée au conseil municipal du 24 mars 2009).

PARC

Aragon & Opéra

Les travaux d'installation pour recevoir la TNT sont terminés. Bientôt au tour de Parc Nord.

Aragon

Au 11 allée le Corbusier le remplacement des fenêtres métalliques par des fenêtres PVC de quelques logements s'achève.

Au 95 rue des Rosiers 11 - 15 - 151 avenue Picasso

Les travaux de reprises en façades (infiltra-

tions) sont en cours.

Fontenelles Nord 129 au 135 avenue Picasso

Les portes d'entrée vitrées ont été remplacées par des portes en acier laqué, le système de limitation d'accès aussi.

1/3 rue de Watford

La société ROUSSEL intervient en ce moment dans les séjours afin de procéder à la modification du système d'ouverture des volets roulants.

Komarov

11 Allée Komarov

L'installation d'une VMC dans les logements se poursuit.

Les Fontaines - les Champs Pierreux

Le remplacement des clôtures extérieures des jardins privatifs est presque achevé.

Champ aux Melles

Tour 17

Les travaux de rénovation des parties communes (rénovation de l'éclairage, révision menuiserie et remise en peinture) continueront tout l'été.

Tour 3

La réfection de l'étanchéité au dessus des studios CCAS est en cours.

ANTENNE DU PETIT-NANTERRE

9 à 17 résidence des Pervenches

Le programme de rénovation des halls d'entrée (éclairage, peinture cages d'escalier, pose de faïence, remplacement boîte aux lettres...) se poursuivront tout l'été.

1 à 7 et 9 à 17

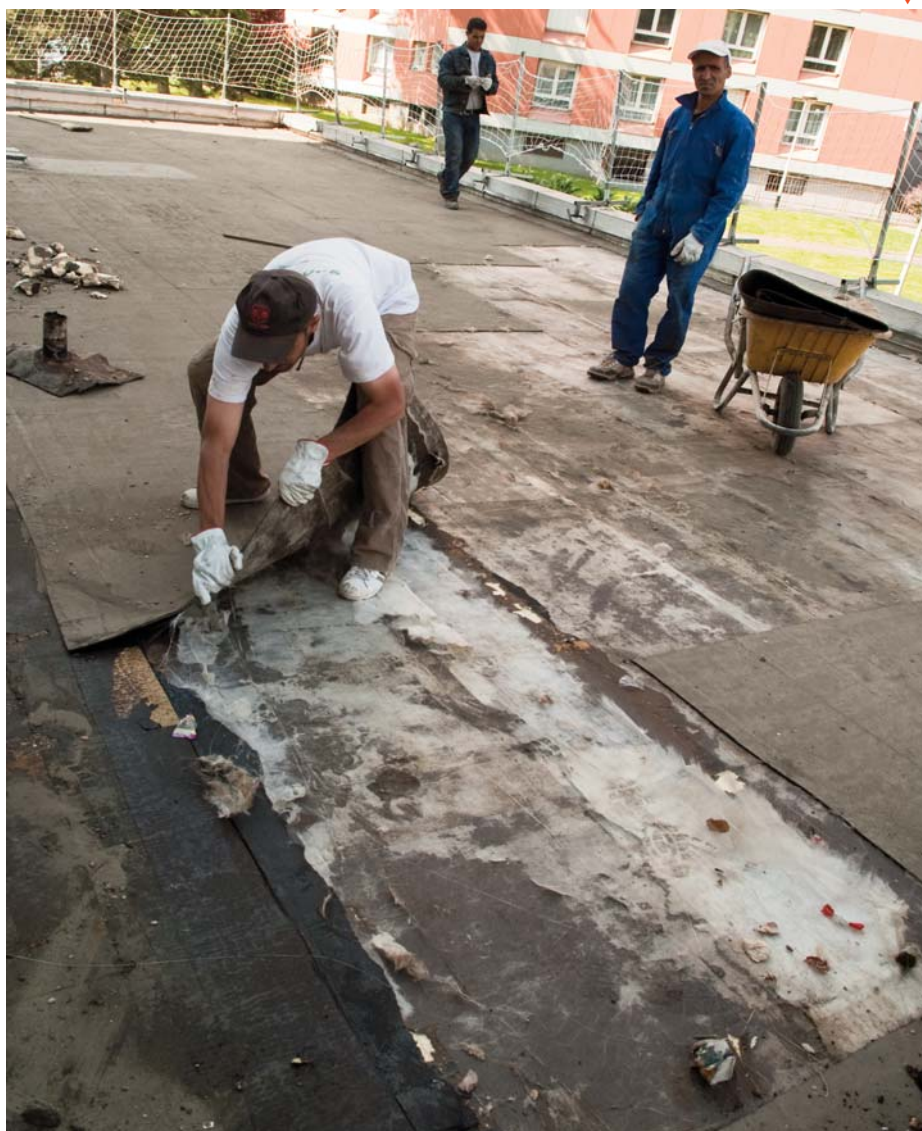
résidence des Coquelicots

La rénovation des façades et le remplacement du bardage existant par un bardage céramique et ravalement est en cours.

Jeanne d'Arc

Le remplacement des fenêtres de toit

Champ aux melles : réfection des terrasses



ANTENNE DU CENTRE

Bâtiment A

Le programme de restructuration des halls s'achève donc cette année avec les halls 87 et 89.

Gabriel Péri

Les clôtures des jardins privatifs ont été remplacées.

Zilina

1 - 8 rue de Zilina et 4 allée des Erables

La vérification du bardage et le nettoyage haute pression des façades sud et ouest commencés mi-avril continuent.

10 rue de Zilina

La pose du nouveau carrelage du palier du 16ème étage est achevée.



continue. •

Deux questions à Jean-Philippe FOUCHER, Directeur des services techniques de l'Office.

▼ Damades / changement des fenêtres



Cité-Mag :

Certains locataires se demandent pourquoi les travaux s'étirent sur pratiquement toute l'année, alors que le budget est voté en mars.

Jean-Philippe FOUCHER :

La raison en est simple : à partir de fin mars, la machine s'enclenche et cela prend du temps : il faut établir les devis, les plannings de travaux, organiser la prise de rendez-vous chez les locataires (quand c'est nécessaire, bien entendu)... Prenons un exemple qui va tout de suite être parlant pour tout le monde : la pose des volets à la résidence des Carriers en 2008.

Une fois l'ordre de service adressé à la société Lorillard, les volets n'arrivent pas emballés, prêts à être posés. Il faut d'abord effectuer une prise de cotes chez les locataires (cela va vite si l'accès aux logements souhaités est rapide).

Ensuite commence la période de fabrication qui peut, bien entendu, durer plusieurs semaines car nous ne sommes pas l'unique client de Lorillard.

Ainsi, la pose effective des nouvelles fenêtres n'a commencé que courant septembre 2008.

Cité-Mag :

Comment l'Office sélectionne les entreprises prestataires ?

Jean-Philippe FOUCHER :

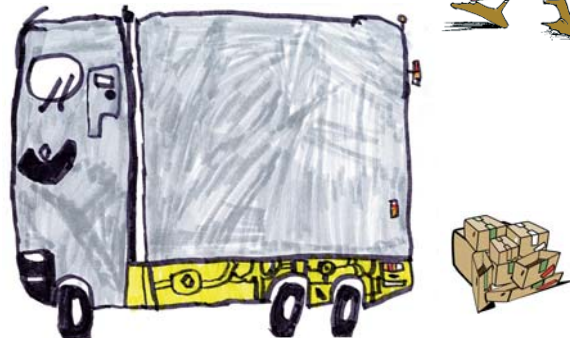
L'Office est soumis au code des marchés publics (appels d'offres, examen des candidatures en commission...) et toute intervention d'une société fait l'objet d'un marché à bons de commandes (valable un an, renouvelable 3 fois).

Si le cahier des charges imposé par le marché est respecté, on le renouvelle année par année (4 ans maximum). Si ça ne va pas, on dénonce le contrat. Il y a un marché par corps de métiers (électricité, plomberie, peinture, maçonnerie...).

▼ Zilina : Nettoyage des façades



Ramassage des gros objets



■ Berthelot :	jeudi 23/07 - 27/08 et 24/09
■ Joliot-Curie & Amandiers :	samedi 11/07 - 08/08 et 12/09
■ Heudebert :	vendredi 03/07 - 07/08 et 4/09
■ Square, Cinémas, G. Péri, Castel Marly & Jules Gautier	samedi 01/07 - 05/08 et 2/09
■ Zilina, Paul Morin & Guignons :	mardi 07/07 - 04/08 et 1/09
■ André Doucet, Grands Buissons, Moulin Noir :	jeudi 02/07 - 06/08 et 03/09
■ Greuze, Colombe & Étang :	mardi 21/07 - 18/08 et 15/09
■ Champ aux Melles, Carriers, Champs Pierreux & Fontaines :	vend. 17/07 - 21/08 et 18/09
■ Petit Nanterre :	mardi 10/07 - 11/08 et 8/09
■ Provinces Françaises & Jeanne d'Arc :	mercredi 08/07 - 12/08 et 09/09
■ Damades, Source & Sabatier :	samedi 18/07 - 13/08 et 19/09
■ Félix Faure & 4 Chemins	samedi 11/07 - 08/08 et 12/09
■ Mont Valérien & Paul Vaillant-Couturier :	samedi 25/07 - 22/08 et 26/09
■ Lorilleux, Fontenelles & tours Aillaud :	09/07 - 19/08 et 16/09
■ Parc Nord, Aragon & Opéra :	mardi 21/07 - 18/08 et 15/09

BRÈVES

HORAIRES D'ÉTÉ

En raison des congés d'été, les horaires de la journée du jeudi pour les services « gestion locative » et « suivi-social/Contentieux » seront identiques à ceux des autres jours de la semaine (lundi à vendredi : 8H45 à 12H00 et 13H15 à 17H30).

PARTEZ TRANQUILLE...

L'euphorie du départ pour les vacances d'été ne doit pas vous faire oublier de prendre quelques précautions...



Même si vous ne partez pas pour une longue période, quelques réflexes simples pour partir l'esprit libre et être assuré de ne pas avoir de mauvaises surprises en rentrant...

Laissez un trousseau de clés ou au moins un numéro de téléphone à votre gardien ou à un voisin. Ca peut être très utile si une intervention d'urgence survient.

Fermez les robinets de gaz et d'eau. Si vous débranchez votre réfrigérateur, n'oubliez pas de le vider... Ne laissez aucun appareil électrique « en veille ».

Fermez bien vos fenêtres et vos volets ou alors accrochez correctement ces derniers. Fermez votre porte à double tour.

Quand cela est possible, faites relever régulièrement votre boîte aux lettres.

ENTRETIEN CROISÉ MARIE-CLAUDE GAREL JOSEPH RIDOLFI

Projet de Rénovation Urbaine et Sociale du quartier Université : et maintenant ?

Le lundi 18 mai 2009 était signée la convention partenariale de mise en œuvre du PRUS du quartier Université. Le maire et les habitants du quartier exprimaient leur soulagement après une attente qui devenait de plus en plus intolérable. On va enfin pouvoir entrer dans le concret: la transformation d'un des plus anciens quartiers de Nanterre en quartier moderne, fonctionnel, mêlant l'ancien et le nouveau, favorisant la mixité sociale de l'habitat.

Pour en savoir plus, « Cité-mag » a réuni deux acteurs essentiels de la mise en œuvre du projet: Marie-Claude GAREL, Présidente de l'Office municipal HLM, bailleur de la cité des Provinces Françaises, dont les locataires vont être les premiers concernés, et Joseph

RIDOLFI, conseiller municipal délégué à la politique de la ville, animateur du conseil de quartier et à ce titre, l'un de ceux qui ont organisé, mené, créé les conditions d'une véritable concertation avec les habitants.

En effet, si l'Office tient une place prépondérante, ses locataires ne sont pas les seuls concernés par le projet, il y a aussi les copropriétaires et leurs locataires. « Cité-mag » s'en tiendra, dans ce numéro, uniquement aux conséquences immédiates du projet pour les locataires de l'Office.

CM : Alors Marie-Claude GAREL, c'est une période importante qui commence pour l'Office ?

MCG : En effet, seul bailleur social du quartier, gérant 660 logements, il va inaugurer, en quelque sorte, le processus de transformation de ce quartier de Nanterre que représente le PRUS. Rappelons que cette cité, une des plus anciennes de la ville, avait fait l'objet, en 1989, d'une réhabilitation que l'on peut qualifier de « lourde », puisqu'on avait, entre autres, agrandi les cuisines de certains immeubles. Cette fois, de grandes innovations sont envisagées, mais qui concernent moins directement le logement des locataires en place que leur environnement. Sauf, évidemment pour les locataires dont l'escalier disparaît dans le projet, qui vont se voir proposer un logement, soit neuf dans la cité, soit dans les nouveaux immeubles du quartier ou encore sur l'ensemble du patrimoine de l'Office.

CM : Joseph RIDOLFI, vous animez le



Conseil de Quartier depuis plusieurs années, et plus particulièrement la concertation qui a permis d'élaborer le projet au plus près des préoccupations de ses habitants. Quel est leur état d'esprit aujourd'hui ?

JR : Ils sont évidemment satisfaits de la signature de la convention partenariale, mais ils expriment maintenant de nombreuses interrogations, parfois des inquiétudes, sont demandeurs d'informations précises sur ce qui va se passer et quand. Je pense qu'il existe une grande volonté de participer, d'être acteur du projet. C'est aussi celle des élus du quartier qui souhaitent, tout au long de la réalisation du projet, travailler en collaboration avec l'Office, les associations, les locataires.

CM : C'est donc l'Office qui va comme on dit « reprendre la main » au niveau de la communication et de l'information des locataires ?

MCG : L'Office n'a jamais cessé d'informer les locataires sur ce qui les concernait au quotidien, les travaux d'entretien qu'il effectue chaque année ; mais il va, dans le cadre du PRUS développer une information plus spécifique et plus ciblée en fonction de l'avancée du projet.

CM : Quelle sera donc la première étape ?

MCG : L'Office organisera vers la mi-octobre une réunion à l'intention de l'ensemble des





Marie-Claude GAREL, Joseph RIDOLFI et Gilbert LORIGUET ▲

engager, notamment en ce qui concerne les travaux d'amélioration et la construction des « maisons sur le toit ».

CM: Quels sont les escaliers qui vont être détruits les premiers et sur quelle allée ? Ces démolitions représentent combien

locataires des Provinces Françaises pour, bien sûr, leur rappeler les grandes lignes du projet sur le quartier, mais surtout pour leur présenter la première phase de la mise en œuvre du PRUS, répondre à leurs interrogations, leur proposer de participer, sous la forme d'un collectif, au suivi de l'évolution des différentes actions à

de logements ?

MCG: Il s'agit de la démolition des deux escaliers : 9 et 11 de l'allée de Bourgogne, ce qui représente quarante logements.

CM: Dans quelle résidence est-il envisagé de faire des propositions de relogement ?

JR: Les locataires dont les escaliers vont être détruits seront, bien entendu, prioritaires et les relogements seront proposés : soit dans la cité elle-même, en fonction des possibilités qui se présenteront à ce moment-là, soit dans la résidence en cours de construction actuellement, appelée « Terrasse 11 ». Si l'une ou l'autre de ces propositions ne convient pas à un locataire, il sera formulé, là encore en fonction des possibilités de l'Office, une proposition dans une autre résidence de son patrimoine. L'enquête sociale, qui démarrera dans la foulée de la réunion, est destinée à évaluer avec les locataires qui devront être relogés, la proposition la mieux adaptée à la composition de leur famille, leurs besoins spécifiques et leurs moyens.

CM: Au cours de cette réunion, on abordera donc ce fameux projet de construction de maisons sur les toits de la cité, mais aussi celui d'équiper les escaliers en ascenseur et les éventuels travaux de réhabilitation dans les logements anciens ?

MCG: tout à fait, au cours de cette réunion destinée à préciser les termes de la première phase de la réalisation du projet on abordera l'ensemble de ces aspects, mais on donnera aussi des indications sur les périodes (plus éloignées dans le temps) où seront détruits les 9 et 11 allée de Bretagne (26 logements) le bâtiment de l'allée d'Alsace (39 logements) et celui de l'allée du Poitou (40 logements). Seront également évoqués les loyers des appartements neufs qui seront forcément différents de ceux des appartements anciens.

JR: Je me réjouis que ce projet prenne forme et de la perspective de la collaboration active avec l'Office municipal HLM. Comme tout projet, il sera d'autant plus réussi et à l'image de la ville qu'il sera le résultat de la réflexion et du travail de tous, habitants, associations, architecte, élus et Office. •





VOS VOISINS ONT DU TALENT !

Paragraff, une association qui marque...



“Nous avons rencontré Nicolas, l'un des fondateurs de l'Association Paragraff dont le siège est situé au 4 allée des Érables. Entre l'Association et l'Office, c'est une longue histoire.”

Ses membres ont réalisé plusieurs fresques sur les murs de ses résidences : à la chaufferie Lorilleux (une première fois il y a plus de 15 ans et tout récemment dans le cadre de la semaine 2 Ouf) mais aussi sur les locaux poubelles de Zilina et Komarov.

Elle a réalisé de nombreuses fresques en région parisienne, en province, exposée et participé à de nombreuses initiatives municipales.

Si vous prenez le tram T2, vous remarquerez peut-être un des plus célèbres tableaux d'Eugène

Delacroix (La Liberté guidant le peuple). C'est aussi une réalisation de Paragraff.

Nous arrivons mercredi après-midi, à l'atelier qu'anime Nicolas. Il est aidé par une animatrice du service jeunesse. Il fait beau et c'est très calme. Nicolas précise que la participation des jeunes à l'atelier est très variable (8 à 10 participants maximum). Il est possible qu'avec le beau temps, les jeunes aient décidé de faire une sortie à la journée. Dans ce cas, ils ne viendront pas.

Nicolas Pineau : « Dans le cadre

fresque est mis en place et c'est aussi le début d'une histoire de couches de peinture qui vont se superposer. Car le graff en ces lieux sont éphémères, chacun recouvrant de « Graff's », de « Fresques », de « burning » (en français « brûlure »), ou de « Piece » voire de « Masterpiece » (chef d'œuvre) les compositions peintes à la bombe aérosol par d'autres. La seule trace qui reste ce sont ces nombreuses photos que les artistes prennent de leur œuvre une fois le travail terminé.

d'une activité extra scolaire, les jeunes ne sont pas toujours prêts à accepter une « contrainte hebdomadaire » comme on arrive à le faire avec un enfant. Il n'y a pas de problème, je m'adapte. Je fais cela depuis très longtemps et j'aime partager ma passion du graff ».

L'atelier sert à apprendre à dessiner, on y peint aussi des toiles mais l'essentiel se passe à l'extérieur, sur les murs.

Nicolas Pineau : « jusqu'à maintenant, on graffait aux Arènes (Nanterre Circus) (terrain situé le long de l'avenue de la République). Mais avec les nombreux travaux de requalification et ceux du tramway qui vont être menés dans les années à venir, ça ne durera pas, il faudra trouver d'autres murs ».

C'est quasiment l'obsession de l'Association. Nicolas nous explique que c'est le cas aussi dans d'autres villes, y compris dans la capitale.

Il a d'ailleurs repéré un terrain situé tout à côté de la cité Komarov et qui est fréquenté par les boulistes. L'association est prête à faire des propositions aux utilisateurs des lieux et aux locataires du secteur.

À suivre... •

Un art si éphémère Nanterre et la culture urbaine

Le passage du tramway devrait faire disparaître un des hauts lieux du graff. D'ici la fin de l'année les murs de l'ancienne école du Petit-Nanterre ne seront définitivement que souvenir pour bon nombre de graffeurs français et étrangers. Si les murs avaient la parole ceux-là raconteraient l'histoire de plusieurs générations de graffeurs qui ont forgé le mouvement graffiti français.

1987-88: c'est à partir de cette date qu'un atelier

Ces formes-là ne sont pas du même ordre que le « Tag » (marque, signature) c'est un logo plus qu'une écriture, et souvent, seuls les habitués parviennent à déchiffrer le nom qui est écrit. Le tableau ne serait pas complet si nous ne mentionnions pas le « Throw-Up », ou « Flop » qui est une forme intermédiaire entre le Tag et la fresque plus proche de la typographie. Sur le terrain de Nanterre, vous retrouverez toutes ces formes.

La seule trace qui reste visible, ce sont les photographies que les artistes prennent de leur travail avant qu'il ne soit recouvert par une autre forme. Le « terrain » de Nanterre dit « Nanterre Circus » ou « terrain de la petite école » fait l'objet de nombreuses photos qui racontent à leur façon l'évolution colorée des délires graphiques. •

Pour en voir plus :

www.maquis-art.com

<http://paragraff92.free.fr/cariboost1/>



FÊTE DES VOISINS 2009

ENCORE UNE RÉUSSITE CETTE ANNÉE !

Le temps plutôt maussade durant une bonne partie de la journée n'a pas découragé les nombreux locataires qui, cette année encore, ont renouvelé ce rendez-vous festif.

L'amicale Jean Moulin avait mis « les petits plats dans les grands » dans la salle du quartier. Pour celle de la résidence Greuze, ce fut une première tentative bien réussie !

Des locataires des Champs Pierreux s'étaient réunis dans le LCR où un délicieux thé à la menthe, crêpes au miel et briques étaient servis chaleureusement.

Au Petit-Nanterre et plus précisément aux LOPOFA, la fête était organisée également pour la première fois. Rosy STANISLAS, responsable de l'animation du conseil de quartier était présente et a mis la main à la pâte pour que tout le monde passe un moment sympathique.

Au 5/7 rue de Watford, deuxième rendez-vous également réussi. Normalement, comme l'année dernière, l'amicale participera à la fête de la musique.

Le service Info/com accompagnait Marie-Claude Garel dans sa tournée. Comme la Présidente est souvent sollicitée, le temps a passé





vite. De ce fait nous n'avons pas pu nous rendre dans les différentes résidences où nous étions attendus. L'année prochaine, c'est promis, nous ferons mieux.

Quartier par quartier, voici les résidences où la fête a eu lieu* :

Le Chemin de l'Île avec la résidence des Guignons et celle du Moulin Noir. Au Mont-Valérien, Éric Satie, Philippe Triaire et Félix Faure (après le groupe afro-cubain en 2008, place aux danseuses Antillaises!).

Au centre-ville, Castel Marly et les Cinémas où les enfants attendaient le photographe... (l'année prochaine, c'est promis, on passera quoi qu'il arrive...)

L'amicale des locataires du 19 allée des Demoiselles d'Avignon, avec l'aide précieuse de Djena, organisait un apéritif et un concours de dessins pour les enfants qui ont été récompensés par un tee-shirts « fête des voisins ».

À l'Étang, tout s'est organisé au dernier moment mais cela n'a pas empêché les locataires d'être au rendez-vous.

Félicitations à toutes les personnes qui ont pris du temps pour faire de cette soirée un moment de convivialité, où l'on prend le temps de discuter et de faire connaissance. •

* Avis aux résidences où les locataires ont fait la fête et ne sont pas mentionnées ici : l'an prochain, si vous souhaitez « être dans le journal », envoyez-nous vos photos et articles. Merci d'avance.

CET ÉTÉ DANS VOTRE VILLE...

Les bibliothèques sont aussi dans la rue !

Comme les années précédentes, les bibliothécaires du réseau des médiathèques organisent en juillet et août 2009 l'opération « Bibliothèques de rue ».

Dans quatre quartiers de la ville, ils sortent des caisses de livres des médiathèques pour les installer en plein air, sur des tapis près des aires de jeux. Les enfants, les jeunes et leurs parents peuvent ainsi profiter de moments de détente et de plaisirs autour des livres. Chacun peut y lire une bande dessinée, regarder des images, écouter une histoire, feuilleter un documentaire, ou parcourir une revue. Les livres des bibliothèques de rue ne peuvent pas être empruntés, en revanche, les médiathèques de Nanterre restent ouvertes pendant l'été.

Du mardi au samedi, du 9 juillet au 29 août 2009 de 16 à 18 heures (sauf le 14 juillet, le 15 août, et en cas de pluie).



Mardi Petit Nanterre (Canibouts)
Mercredi Chemin de l'Île (Zilina)
Vendredi Parc (Près du Ludoparc)
Samedi Provinces Françaises (près de l'aire de jeux).

D'autre part, un « espace lecture » s'installe également au Palais des sports. Les jeunes de 10 à 14 ans accueillis dans le cadre du « Pôle Animation » pourront eux aussi profiter de l'été pour découvrir le plaisir de se plonger dans des livres, bandes dessinées, mangas, livres jeux, livres de photos, documentaires, textes courts, revues...

Renseignements :

Benoît Tuleu, directeur du réseau des médiathèques ou **Emmanuelle Bitaux**, responsable jeunesse du réseau des médiathèques

01 47 29 51 57 (du mardi au samedi).
benoit.tuleu@mairie-nanterre.fr
emmanuelle.bitaux@mairie-nanterre.fr

HORAIRES D'OUVERTURE DE LA PISCINE MAURICE THOREZ

BASSIN OLYMPIQUE

Lundi 11 h 45 à 19 h 00
Mardi 11 h 45 à 19 h 00
Mercredi 11 h 45 à 21 h 30
Jeudi 11 h 45 à 19 h 00
Vendredi 11 h 45 à 19 h 00
Samedi 10 h 00 à 19 h 00
Dimanche 10 h 00 à 19 h 00 (Mai à sept.)

BASSIN LUDIQUE ET TONIQUE

Lundi 11 h 45 à 19 h 00
Mardi 11 h 45 à 19 h 00
Mercredi 11 h 45 à 19 h 00
Jeudi 11 h 45 à 19 h 00
Vendredi 11 h 45 à 19 h 00
Samedi 10 h 00 à 19 h 00
Dimanche 10 h 00 à 19 h 00 (Mai à sept.)

Rappel : les enfants de moins de 12 ans doivent être accompagnés d'un adulte.

ANIMATIONS

NANTERRE PLAGE 2 009

Du 8 juillet au 16 août

Sports

Tous les jours sur la plage :

Volley Foot, Badminton, sandball, Freesbee, raquette de plage, pétéka, pétanque, Trampoline + activités occasionnelles boxe chambara ...

Activités sur des jours bien précis

Matin

■ Le pôle animation tous les mardis pendant le mois de juillet et si les participants le désirent au mois d'août.

■ Antennes jeunesse tous les lundis

■ Centres de loisirs maternels tous les mercredis du mois de juillet

■ 6/8 ans tous les vendredis du mois de juillet

■ 8/12 ans tous les jeudis du mois de juillet

Après-midi

■ Sandball avec intervenant de l'ESN hand du 8 au 11 juillet puis le 14 juillet. Le





15 juillet tournoi de Sandball pour la nocturne.

- Préparation physique de l'équipe 1ère de Handball le 7, 8, 9 août de 16H à 18H puis de 18H à 19H possibilité de petits matchs avec le public de la plage.
- Tournoi de volley le dimanche 12 juillet ouvert à tous
- Catch au moins une fois sur une nocturne + journée
- Capoeira initiation avec le public + démonstration
- L'équipe de basket viendrait faire un petit tournoi de volley avec le public le 16 août.
- Tumbling et grand trampoline avec un éducateur spécialisé à voir avec l'ESN gym.

ESPACE DÉTENTE

Tous les jours sur la plage:

- Prêt de matériel seaux, pelles, râpeaux, petite voitures, gros camions...
- Structure gonflable avec eau
- Petite maison installée sur la plage.
- Coquille d'eau pour les tout petits.

Les centres de loisirs pourront accéder librement au site tous les matins avec prêt de petits matériels seaux, pelles, râpeaux ...



Activités sur des jours bien précis:

- Danse avec l'association Brasil - Tropical le mercredi soir pour la nocturne + atelier maquillage peinture les 18 et 19 juillet.
- Jeux de société avec les associations Clapotis et Ricochet les: 9, 16, 20 juillet et 5 août de 10H00 à 12H00 et de 16H00 à 18H00
- Sculptures sur sable: du 20 au 26 juillet.
- Cerfs volants les 11, 12, 22 et 29 juillet puis le 8, 9, 15 et 16 août sur toute l'après-midi.
- Espace santé pour la prévention solaire et dentaire vendredi samedi et dimanche. •



Agence ista-CIS
51 boulevard de la République
78400 Chatou
Tél : 01 30 09 71 10



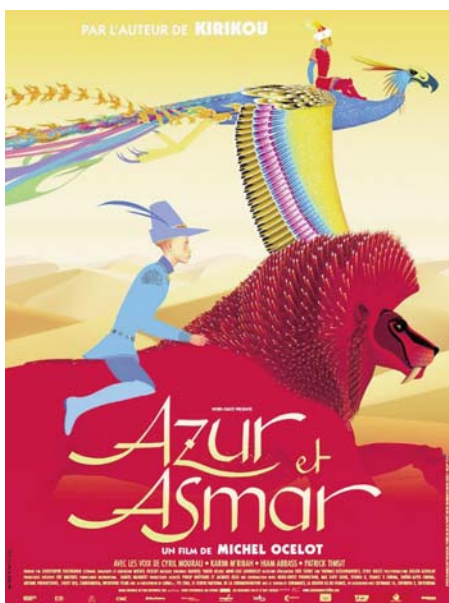
Info sur l'Info

Comme chaque année, il n'y aura pas de bulletin mensuel en juillet et en août. Vous retrouverez l'info de l'Office dans le bulletin mensuel qui sera agrafé avec votre avis d'échéance de septembre. L'équipe du service Info/com souhaite un bon été à tous.

CINÉMA DE PLEIN AIR NANTERRE ÉTÉ 2009

QUARTIER DU PARC
Kiosque de l'Esplanade
Charles de Gaulle

Vendredi 3 juillet 2009
à 22H30



AZUR ET ASMAR

De Michel Ocelot
Film d'animation - 1H39

Il y a bien longtemps, deux enfants étaient bercés par la même femme. Azur, blond aux yeux bleus, fils du châtelain, et Asmar, brun aux yeux noirs, fils de la nourrice. Elevés comme deux frères, les enfants sont séparés brutalement.

Mais Azur, marqué par la légende de la Fée des Djins que lui racontait sa nourrice, n'aura de cesse de la retrouver, au-delà des mers. Les deux frères de lait devenus grands partent chacun à la recherche de la Fée. Rivalisant d'audace, ils iront à la découverte de terres magiques, recelant autant de dangers que de merveilles... •

QUARTIER DU MONT-VALÉRIEN
Parc des Chênevieux

Vendredi 17 juillet 2009
à 22H30

BIG FISH

De Tim Burton
Comédie dramatique/aventure - 2H05

L'histoire à la fois drôle et poignante d'Edward Bloom, un père débordant d'imagination, et de son fils William. Ce



dernier retourne au domicile familial après l'avoir quitté longtemps auparavant, pour être au chevet de son père, atteint d'un cancer. Il souhaite mieux le connaître et découvrir ses secrets avant qu'il ne soit trop tard. L'aventure débutera lorsque William tentera de discerner le vrai du faux dans les propos de son père mourant. •

QUARTIER RÉPUBLIQUE
Cour de l'école Anatole France

Vendredi 24 juillet 2008
à 22h30

LA GRAINE ET LE MULET

D'Abdellatif Kechiche
Comédie dramatique - 2H31

Sète, le port. Monsieur Beiji, la soixantaine fatiguée, se traîne sur le chantier naval du port dans un emploi devenu pénible au fil des années. Père de famille divorcé, s'at-



C'est alors que Dorothy fait un rêve où elle se trouve transportée au royaume magique des Munchkins à la recherche de son chien. Les Munchkins sont des nains protégés par la bonne fée du Nord mais menacés par la méchante fée de l'Ouest. Pour retrouver son chien, Dorothy doit s'emparer des chaussures rouges de la mauvaise fée et aller voir le magicien d'Oz dans son palais d'Émeraude. •

QUARTIER DU PETIT-NANTERRE Cité Berthelot

Vendredi 21 août 2009
à 21h30

JOYEUSES FUNÉRAILLES

tachant à rester proche des siens, malgré une histoire familiale de ruptures et de tensions que l'on sent prêtes à se raviver, et que les difficultés financières ne font qu'exacerber, il traverse une période délicate de sa vie où tout semble contribuer à lui faire éprouver un sentiment d'inutilité. Une impression d'échec qui lui pèse depuis quelque temps, et dont il ne songe qu'à sortir en créant sa propre affaire : un restaurant. Seulement, rien n'est moins sûr, car son salaire insuffisant et irrégulier, est loin de lui offrir les moyens de son ambition. Ce qui ne l'empêche pas d'en rêver, d'en parler, en famille notamment. Une famille qui va peu à peu se souder autour d'un projet, devenu pour tous le symbole d'une quête de vie meilleure. Grâce à leur sens de la débrouille, et aux efforts déployés, leur rêve va bientôt voir le jour... Ou, presque... •

QUARTIER DU CENTRE

Parc des Anciennes Mairies

Mercredi 31 juillet 2009
à 22h30

LE MAGICIEN D'OZ

De Victor Fleming
Film pour enfants - 1939

Dorothy, jeune orpheline, vit chez son oncle et sa tante. Tout irait pour le mieux si l'institutrice ne détestait pas son chien.

De Franz Oz
Comédie dramatique - 1H30

Le jour des funérailles du patriarche, famille et amis arrivent chacun avec leur dose de problèmes. Daniel, le fils, va revoir son frère rival Robert, célèbre romancier parti vivre aux États-Unis. Martha, la cousine, veut à tout prix faire accepter à son père vieux-jeu son nouveau fiancé qui a accidentellement avalé une pilule hallucinogène...

Mais les vraies complications commencent lorsqu'un invité mystérieux, menace de dévoiler un terrible secret de famille... Daniel et sa joyeuse bande vont user de tous les moyens pour enterrer le père... et ses confidences. •



BRÈVES

ANNÉE SCOLAIRE 2009/2010

LES DATES

Rentrée :	Mercredi 2 septembre 2009
Toussaint :	Du samedi 24 octobre 2009 Au jeudi 5 novembre 2009
Noël :	Du samedi 19 décembre 2009 Au lundi 4 janvier 2010
Hiver :	Du samedi 20 février 2010 Au lundi 8 mars 2010
Printemps :	Du samedi 17 avril 2010 Au lundi 3 mai 2010
Été :	Du jeudi 2 juillet 2010

JEUX DE BALLONS

Dans certaines résidences, les jeux de ballons ne sont pas toujours bien tolérés soit parce que trop bruyants ou franchement pas adaptés à la configuration des lieux (les cours des résidences Jeanne d'Arc, Greuze ou les Carriers n'ont rien de comparable avec un terrain de football).

A d'autres endroits, ce sont les plus petits qui ne peuvent pas profiter des aires de jeux car les plus grands y jouent aussi au football...

Pourtant, à Nanterre, ce ne sont pas les terrains multi-sports, qui manquent.

Un petit effort de tous et l'intervention ponctuelle des parents permettraient d'apaiser certaines situations un peu tendues.

ANIMAUX DOMESTIQUES ET BALCONS

Les propriétaires de chiens ne peuvent pas laisser ces derniers toute la journée sur un balcon. Les aboiements discontinus que doivent supporter les personnes qui ne travaillent pas ou plus ne sont pas tolérables, sans parler de l'urine qui s'infiltre sur les balcons des étages inférieurs...

Rappel d'un extrait du règlement intérieur :

« ... Les animaux familiers ne doivent créer aucune gêne (bruit, odeur, déjections) pour les autres locataires que ce soit dans les parties privatives ou dans les parties communes de l'immeuble ».

CET ÉTÉ, PARTICIPEZ À UNE ŒUVRE COLLECTIVE

OBSERVER LA VILLE (?)

Depuis une dizaine de jours des panneaux d'affichages libres (43 restant des élections européennes) et 40 autres viennent d'être installés devant des lieux associatifs ou passants. Non, ce n'est pas de nouvelles élections qui se profilent à l'horizon...

Installation participative « Observer la ville » soutenue par la ville de Nanterre vous invite à regarder, photographier, entendre, écrire la ville, les quartiers, les entreprises de Nanterre. D'ici la rentrée, on devrait voir ces panneaux se couvrir du travail sur le regard passé ou présent que chacun de nous porte sur la ville. Les rendez-vous dans les quartiers ne sont pas encore fixés, pour tout savoir il vous suffit de vous rendre devant l'un de ces affichages libres/observer la ville et de découvrir la marche à suivre ou à ne pas suivre... afficher vos images, vos textes, vos cartes, vos plans de quartier...

Un projet participatif

De nombreux moments sont prévus avec les artistes tout au long de cet été : pratique de la prise de vue et de l'exploration urbaine, analyse d'images, mise en exposition, visites d'expositions, rencontres. Créé par les artistes Denis Moreau, urbaniste promeneur et Massimiliano Marraffa qui travaille le rapport espace public - espace privé, et Nicolas Gautron scénographe « Observer la ville » est un dispositif (promenades urbaines avec appareils photos) questionnant la façon dont chacun fait l'expérience de sa ville, par la mise en circulation et le partage des récits, des images, ou des représentations urbaines.

En 2007, Denis Moreau et Massimiliano



Marraffa, proposent aux habitants du quartier du Vieux-Pont, un projet qui aboutit à la réalisation d'une exposition pour la fête de quartier et l'édition de cartes postales. L'expérience a consisté à investir le quartier pendant une semaine et à collecter de nombreuses prises de vues réalisées par les habitants. Depuis cette date la roulotte « observer la ville » se déplace dans la ville. Vous pouvez la retrouver devant la place des anciennes mairies.

d'ailleurs en ligne. À vous de vous laisser surprendre.

À noter

Le 11 juillet, un déjeuner pique-nique sur les terrasses derrière la station RER Nanterre préfecture.

En Octobre

Le 3 octobre, dans le cadre de la nuit blanche, derrière la Grande Arche de la Défense sur les Terrasses de Nanterre une grande exposition devrait être installée. Vous retrouverez aussi une exposition à la Galerie des Tourelles ainsi que dans les quartiers et sur internet.

Vous l'aurez compris ce projet est le vôtre. Alors n'hésitez pas, la participation est ouverte à tous.

Pour en savoir plus :

Rendez-vous à la roulotte à galerie des tourelles, au Cyber espace public multimédia, ou lisez les panneaux d'affichage libre dans la ville.



Un projet sensible

Nombreux sont les habitants de Nanterre qui ont participé à l'élaboration d'une autre façon de regarder la ville, atelier marche, prises de vues. Sur le site internet « vue de ma fenêtre », de nombreux locataires ont mis des images de Nanterre et

www.vuedemafenetre.org
www.observerlaville.org

Retrouvez tous les contacts sur le site de l'Office rubrique actualité :
www.omhlm-nanterre.fr